



Rijksdienst voor Ondernemend  
Nederland

## Soortenstandaard

# Kerkuil Tyto alba

*>> Duurzaam, Agrarisch, Innovatief  
en Internationaal ondernemen*



## Inhoud

### Inleiding—3

#### Deel 1 De kerkuil—7

##### 1 Informatie over de kerkuil—8

- 1.1 Soortkenmerken—8
- 1.2 Leefwijze—8
- 1.3 Voedsel—9
- 1.4 Beschrijving habitat—10
- 1.5 Verspreiding—11
- 1.6 Aantalsontwikkelingen—11
- 1.7 Voortplantingsplaatsen en vaste rust- en verblijfplaatsen—12
- 1.8 Functionele leefomgeving—14
- 1.9 Populatiegrootte en dispersie—15

#### Deel 2 Regels, ecologisch onderzoek en maatregelen—16

##### 2 Welke regels zijn er voor de bescherming van de soort—17

- 2.1 Wettelijke bescherming—17
- 2.2 Toepassing verbodsbepalingen Flora- en faunawet—17
- 2.3 Hoe kunt u een overtreding voorkomen?—18
- 2.4 Beoordelingskader—19

##### 3 Ecologisch onderzoek uitvoeren—20

- 3.1 Inhoud ecologisch onderzoek—20
- 3.2 Stap 1 – Onderzoek de aan- of afwezigheid—20
- 3.3 Stap 2 – Bepaal de aantasting van de functionaliteit van de vaste voortplantings- of verblijfplaats—22
- 3.4 Stap 3 - Bepaal het effect op de gunstige staat van instandhouding—23
- 3.5 Stap 4 - Onderzoek welke maatregelen nodig zijn—24
- 3.6 Stap 5 - Onderzoek de alternatieven—33
- 3.7 Stap 6 – Bepaal en onderbouw het wettelijke belang—34

##### 4 Beschermingsmaatregelen per activiteit—35

- 4.1 Toelichting beschermingsmaatregelen activiteiten—35
- 4.2 Activiteiten die leiden tot verstoring of vernietiging van een nestlocatie—37
- 4.3 Activiteiten die leiden tot kwaliteitsverlies of vernietiging van leefgebied—40
- 4.4 Activiteiten die leiden tot vernietiging van één territorium of van meerdere territoria—43

##### 5 Bronnen en begrippen—47

- 5.1 Bronnen—47
- 5.2 Begrippen—47
- 5.3 Totstandkoming publicatie—48

### Colofon—49

## Inleiding

### Samenvatting

De Flora- en faunawet zorgt voor een wettelijke bescherming van (bedreigde) plant- en diersoorten. Het is bijvoorbeeld verboden om individuen van deze beschermde soorten te doden of te verplaatsen of om hun voortplantingsplaatsen en vaste rust- en verblijfplaatsen te verstoren of te vernielen. Maar er zijn uitzonderingen mogelijk: de overheid kan besluiten om onder voorwaarden een ontheffing te verlenen. Bij beschermde planten en dieren geldt het "Nee, tenzij"-principe. Voor een aantal beschermde soorten is een soortenstandaard ontwikkeld. Hierin kunt u snel en overzichtelijk terugvinden wat onder welke voorwaarden mag en hoe u een ontheffing kunt aanvragen.

### Aanleiding

Met het oog op het grote aantal (ruimtelijke) activiteiten in Nederland moet frequent bepaald worden wanneer en onder welke voorwaarden ontheffingen kunnen worden verleend (art. 75c FF wet). Met ontheffing wordt ook een Verklaring van geen bedenkingen (Vvgb) in het kader van een omgevingsvergunning bedoeld. Rijksdienst voor Ondernemend Nederland beoordeelt, op basis van de ecologische adviezen van Dienst Landelijk Gebied, of een ontheffing kan worden verstrekt. Dit betekent dat zij beoordelen of, hoe en onder welke voorwaarden een ontheffing wordt verleend ("invulling van tenzij").

Er is behoefte aan toegankelijke informatie of er ontheffing mogelijk is, hoe een ontheffing aan te vragen, maar vooral ook aan informatie over welke voorwaarden er gekoppeld worden aan de ontheffing. Immers: als dat laatste bekend is, kan in een vroeg stadium al rekening met de beschermde soort gehouden worden. Deze informatie is in soortenstandaarden te vinden.

### Soortenstandaarden

Voor de bedreigde plant- en diersoorten waarvoor vaak een ontheffing wordt aangevraagd, zijn soortenstandaarden opgesteld. Deze soortenstandaarden bevatten een aantal kenmerkende ecologische aspecten van de betrokken soort, en een set basis- of standaardmaatregelen die een initiatiefnemer die een ruimtelijke ingreep overweegt waarbij een beschermde soort is betrokken, kan of moet nemen. Bij deze maatregelen staat groten-deels vast dat ze effectief zijn, maar waar dit nog niet onomwonden is vastgesteld, wordt dit vermeld. Afwijkingen van die basisset maatregelen zijn alleen mogelijk als de lokale situatie of populatie dat vereist. Dan zijn er dus maatwerkmaatregelen noodzakelijk. De ecologische informatie per soort en bijbehorende set basisset maatregelen is samengevoegd in een document dat we 'soortenstandaard' noemen.

### **Gebruik**

Een soortenstandaard bevat algemene maatregelen die in normale gevallen een positief effect hebben op de instandhouding van de bedreigde soort of individuen. In de lokale situatie zal altijd het effect van de ruimtelijke ingreep op de betrokken beschermde plant- of diersoort moeten worden beoordeeld om te zien of met de genoemde algemene maatregelen een overtreding van de wet kan worden voorkomen. Een deskundige op het gebied van de soort en situatie moet dit bepalen.

Als er, ondanks het treffen van de in de soortenstandaarden genoemde maatregelen, mogelijk toch verbodsbepalingen van de Flora- en faunawet worden overtreden, dan blijft een ontheffing nodig. En moet er een ontheffingsaanvraag worden ingediend bij de Rijksdienst voor Ondernemend Nederland. In bijzondere situaties zullen ook aanvullende, mogelijk zelfs geheel andere maatregelen, noodzakelijk zijn.

Kortom: de soortenstandaard geeft de basismaatregelen en kenmerken per soort duidelijk weer, maar er kunnen geen rechten aan ontleend worden in concrete situaties.

### **Voor wie bedoeld**

Deze soortenstandaarden zijn voor iedereen die betrokken is bij ruimtelijke ingrepen die invloed kunnen hebben op beschermde plant- of diersoorten. Om te bepalen welke maatregelen moeten worden getroffen om de bedreigde soorten zo veel mogelijk in stand te laten, zal vaak een deskundige moeten worden geraadpleegd. De soortenstandaarden zullen vooral deze deskundigen maatregelen aanreiken.

### **Reacties**

Bij het ontwikkelen van de soortenstandaarden, gecoördineerd vanuit Dienst Landelijk Gebied, is gebruik gemaakt van de expertise van verschillende ecologische en juridische deskundigen. Daarbij zijn ook de betrokken particuliere gegevensorganisaties (soortorganisaties) geconsulteerd.

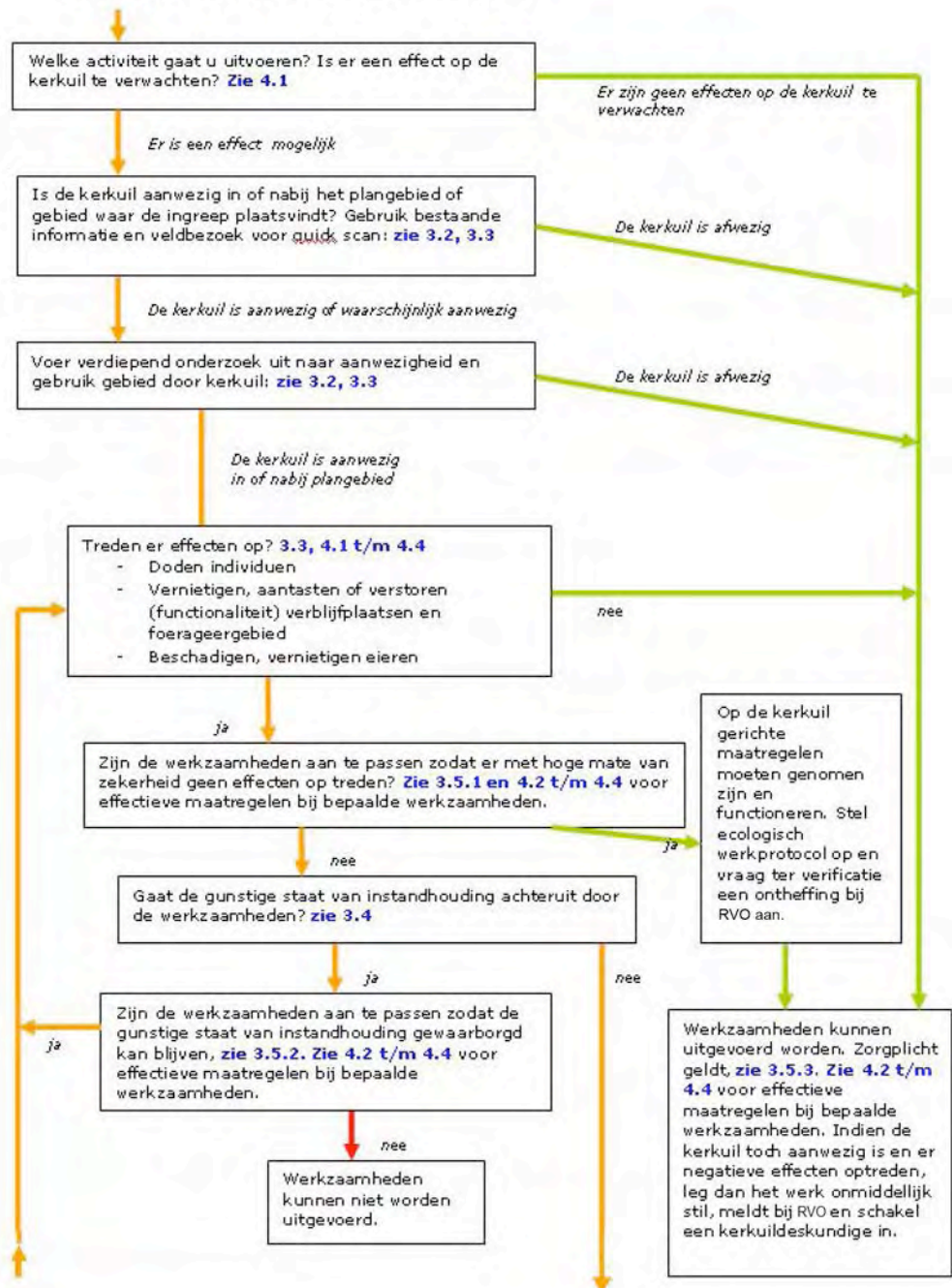
Ondanks de zorgvuldige wijze waarop de soortenstandaarden zijn samengesteld, zullen in de praktijk toch nieuwe situaties of technische oplossingen worden aangereikt.

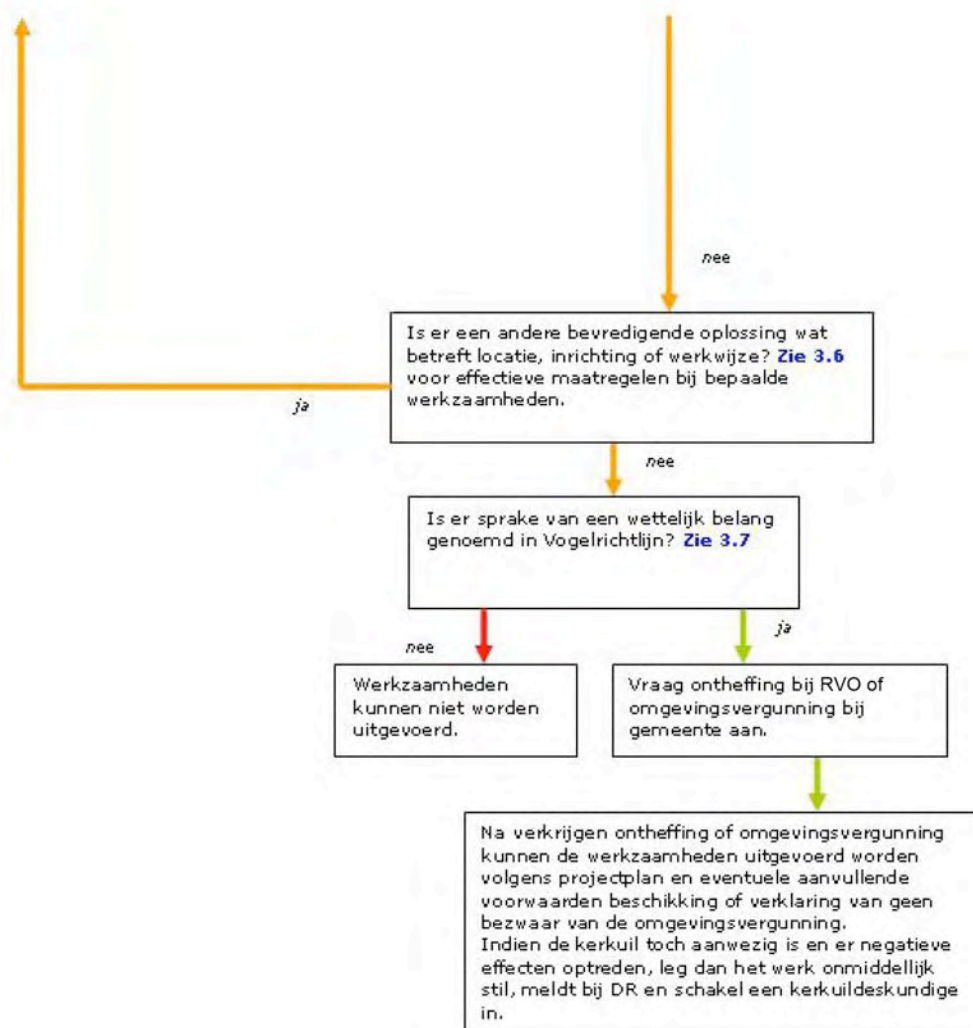
We willen de lessen uit het feitelijk gebruik opnemen in een volgende versie van de soortenstandaard. Heeft u aanvullingen? Laat het ons weten via het contactformulier op [mijn.rvo.nl](http://mijn.rvo.nl).

### **Meer informatie**

Meer informatie over wet- en regelgeving, over hoe u ontheffing aanvraagt, soortenstandaarden en onderzoek vindt u op [mijn.rvo.nl](http://mijn.rvo.nl). U kunt ook bellen met de Rijksdienst voor Ondernemend Nederland op het telefoonnummer 088 042 42 42.

### Leeswijzer Soortenstandaard Kerkuil





# Deel 1

## De kerkuil

## 1 Informatie over de kerkuil

### 1.1 Soortkenmerken

De kerkuil (figuur 1) is een erg opvallende uil door zijn hartvormige gezicht. De onderkant van zijn vleugels is licht gekleurd. Zijn rug is roestkleurig, met grijze vlekken en stipjes. De buik van de kerkuil is beige en heeft meestal veel stipjes. Er zijn twee kleurvarianties: een witte en een donkere vorm. Beide kleurvarianten maken in de vlucht een bijna witte indruk.

De kerkuil wordt ongeveer 35 centimeter groot en heeft een spanwijdte van 85 tot 93 centimeter. Het vrouwtje is meestal iets groter en in de broedperiode ook zwaarder dan het mannetje.



Figuur 1: de kerkuil (foto's: André Eijkenaar)

### 1.2 Leefwijze

Kerkuilen zijn standvogels. Als ze eenmaal zijn gevestigd, blijven kerkuilen meestal hun hele leven in hetzelfde gebied. Slechte weersomstandigheden en voedselschaarste in de winter kunnen leiden tot zwerfgedrag.

De paarband is sterk. Als één van de volwassen vogels sterft, wordt zijn of haar plek meestal snel ingenomen door een nieuwe partner.

De voortplantingsperiode begint in februari met toenemend territoriaal gedrag. Ook zijn beide partners steeds meer aanwezig op de nestplaats. De leg van de eerste broedsels vindt meestal van eind maart tot begin mei plaats. In muizenrijke jaren zijn er vervolgbroedsels in juli en augustus en soms ook nog van oktober tot december.

Er worden vier tot zeven eieren per broedsel gelegd. In muizenrijke jaren kan een broedsel tot twaalf eieren bevatten. Het broeden duurt ongeveer 30 dagen. In die periode brengt het mannetje voedsel naar het vrouwtje. De eieren komen één tot twee dagen na elkaar uit.



Ongeveer zestig dagen nadat ze uit het ei zijn gekomen, zijn de jongen vliegvlug. In hun tiende week worden de jongen langzamerhand zelfstandig. Ze worden dan nog maar weinig door hun ouders gevoerd. Als ze 3 tot 4 maanden oud zijn, worden ze uit het territorium van hun ouders verjaagd. Jonge kerkuilen kunnen flinke afstanden afleggen op zoek naar leefgebied. Aan het einde van het eerste levensjaar zijn kerkuilen geslachtsrijp.

Winters met een gesloten sneeuwdek van minimaal 15 centimeter dik of met strenge vorst veroorzaken veel slachtoffers. Dit komt door de slechte voedselomstandigheden. Kerkuilen worden vaak als verkeerslachtoffer gevonden. Botsingen met voertuigen zijn tegenwoordig een belangrijke doodsoorzaak. Ook voedselschaarste door schaalvergroting in het kleinschalige agrarische cultuurlandschap heeft geleid tot veel sterfte. De havik, de steenmarter en de oehoe zijn natuurlijke vijanden van de kerkuil in Nederland. De bosuil, de torenvalk, de kauw en de holenduif zijn belangrijke broedplaatsconcurrenten.

Kerkuilen zijn echte nachtjagers. Vanaf een uur na zonsondergang verlaat de kerkuil zijn roestplaats om te gaan jagen. De kerkuil jaagt laagvliegend via vaste routes, biddend, vanaf zitplekken zoals hekpalen of kilometerpaaltjes langs wegen, en vanaf laaghangende takken van bomen. Kerkuilen hebben een goed ontwikkeld gehoor. Ze vliegen vrijwel geheel geruisloos. Het foerageergebied wordt vaak gedeeld met andere kerkuilen. Alleen in de buurt van de nestplek is de kerkuil fel territoriaal.

### 1.3 Voedsel

Kerkuilen eten voornamelijk veld- en spitsmuizen, maar ook wel andere muizen (figuur 2). Muizen vormen ongeveer 98 procent van het voedsel van de kerkuil. De veldmuis is één van de belangrijkste prooidieren. De veldmuis vertoont per jaar grote wisselingen in aantallen. Betere jaren van de veldmuis leiden tot goede broedjaren voor de kerkuil. Dit soort betere jaren komen tegenwoordig steeds minder voor. De kerkuil eet, afhankelijk van het aanbod, ook wel eens een mus of een spreeuw.

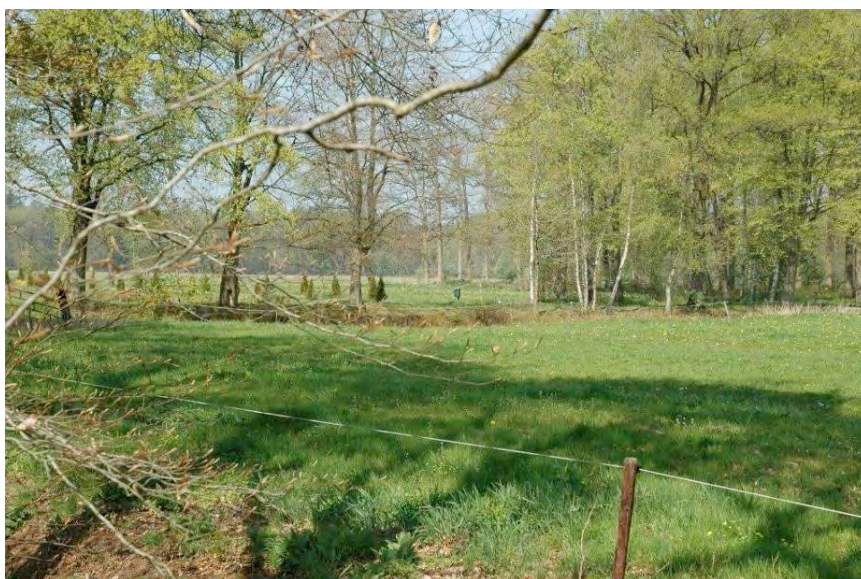


Figuur 2: Belangrijkste prooidieren van kerkuilen naar aantallen, op Ameland. De dikte van de pijl geeft het belang van de prooidieren aan. Van rechtsboven, met de klok mee: vogels, spitsmuizen, veldmuizen en overige muizen. Het prooiaanbod verschilt per gebied en moment in het jaar (bron: Vogelbescherming Nederland).

#### 1.4 Beschrijving habitat

De kerkuil is een soort die voorkomt in cultuurland met gras- en bouwlanden die begrensd worden door kruidenrijke akkerranden, houtwallen, heggen of bosjes (figuur 3). Ze worden bijna nooit aangetroffen in bossen.

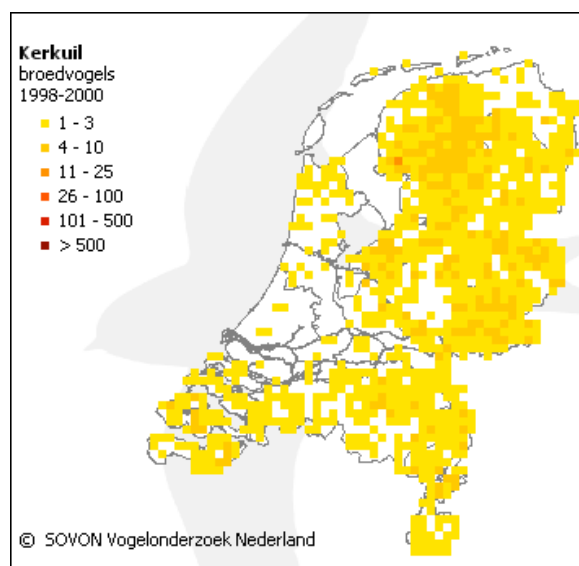
Ze broeden vooral in de hoge, donkere delen van boerschuren, kerken, kastelen en torens. Die moeten dan wel voor de kerkuil toegankelijk zijn. Tegenwoordig wordt er veel gebruikgemaakt van speciale kerkuilkasten.



Figuur 3: kerkuilhabitat (foto: Johan de Jong)

## 1.5 Verspreiding

Kerkuilen worden in grote delen van Nederland aangetroffen (figuur 4). De kerkuil komt niet voor in aaneengesloten bosgebieden, zoals grote delen van de Veluwe. In de kerngebieden komen meer dan 25 broedparen per 100 vierkante kilometer voor.



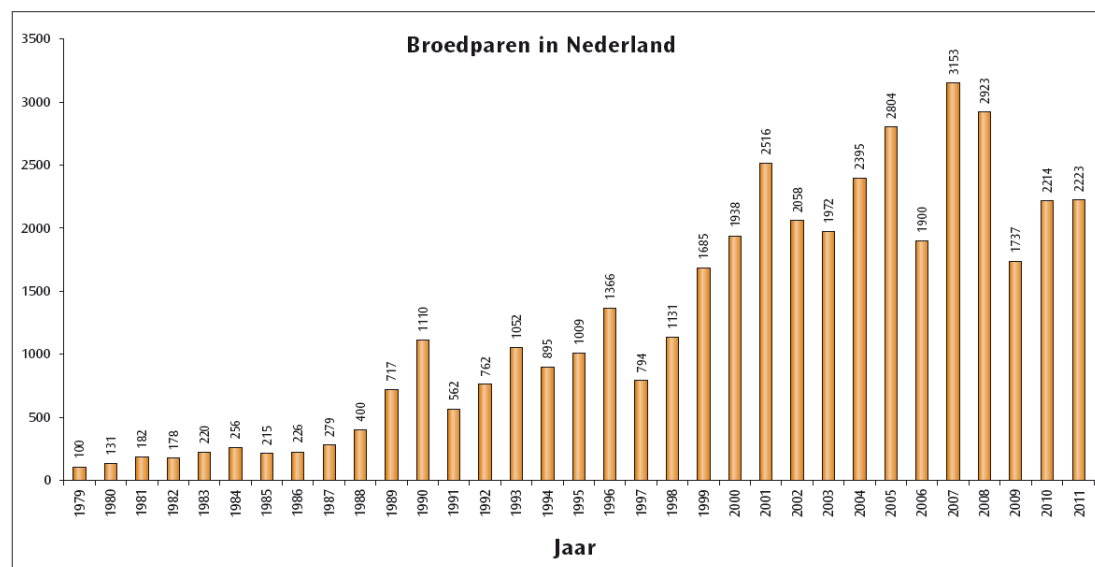
Figuur 4: relatieve broedvogeldichtheid van de kerkuil per uurhok ( $5 \times 5 \text{ km}^2$ ) in de periode 1998 - 2000 (bron: Atlas van de Nederlands Broedvogels, 2002. SOVON)

De bovenstaande kaart geeft geen actueel en volledig beeld van de aanwezigheid van de kerkuil in Nederland. Deze kaart moet dan ook met de nodige voorzichtigheid worden gebruikt. Als er geen stip op de kaart staat, betekent dit niet dat de soort er niet voorkomt.

## 1.6 Aantalsontwikkelingen

De kerkuil broedt jaarlijks in wisselende aantallen. Dit wordt voornamelijk bepaald door het muizenaanbod. Na een sterke afname in de strenge winter van 1963 en latere jaren tot 100 broedparen in 1979 neemt het aantal broedparen vanaf het eind van de jaren zeventig van de vorige eeuw weer toe. Het aantal lijkt zich vanaf 2000 te stabiliseren (figuur 5), maar wel met de eerder genoemde, zeer wisselende aantallen broedparen per jaar. Er wordt geschat dat er momenteel tussen de 2.000 en 3.000 broedparen in Nederland zijn.

De belangrijkste redenen voor de eerdere afname zijn de verkavelingen, waardoor het landgebruik intensiever werd, en het gebruik van bestrijdingsmiddelen tegen muizen. De strenge, sneeuwrijke winters van 1963 en 1979 hebben ook hun tol geëist. Het herstel komt vooral door specifieke beschermingsmaatregelen die zijn gericht op de kerkuil, zoals het aanbieden van nestplaatsen en het geven van voorlichting. Deze maatregelen zijn uitgevoerd door vrijwilligersgroepen.



Figuur 5: aantallen broedparen van de kerkuil van 1979 tot en met 2011  
(bron: Nieuwsbrief Uilen 2011)

## 1.7 Voortplantingsplaatsen en vaste rust- en verblijfplaatsen

De kerkuil gebruikt een aantal vaste plekken in zijn territorium als voortplantingsplaats en/of als vaste rust- en verblijfplaats. Hij wisselt tussen deze plekken. De plekken kunnen enkele honderden meters afstand van elkaar liggen. De kerkuil is flexibel in het wisselen van vaste plek. Het is daarbij wel essentieel dat het aanbod van geschikte plekken groot genoeg is. Dit aanbod wordt voornamelijk gevormd door de ongeveer 15.000 kerkuilkasten in Nederland. Het is belangrijk dat de plekken donker en tochtvrij zijn.

### Voortplantingsplaatsen

De kerkuil broedt bij voorkeur op donkere plaatsen. In Nederland zijn ze daarbij vrijwel volledig aangewezen op boerenschuren (figuur 6), kerktorens en andere gebouwen. De kerkuil broedt tegenwoordig in ongeveer 90 procent van de gevallen in nestkasten die in deze gebouwen zijn geplaatst. Bij uitzondering broedt de kerkuil ook nog wel eens in een holle boom.

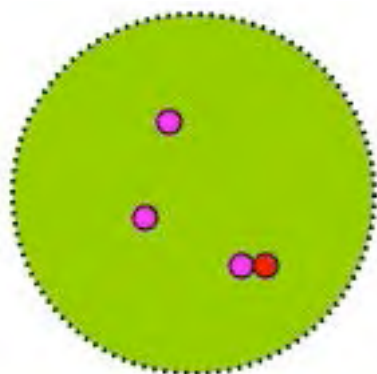
De voortplantingsplaats is als zodanig in gebruik in de periode van februari tot en met half augustus. In muizenrijke jaren eindigt de periode in oktober of november, en in zeer muizenrijke jaren in december. De voortplantingsplaats is na de voortplantingsperiode vaak ook als rust- en verblijfplaats in gebruik. Het nest bestaat uit een zacht laagje met wat braakballen.



Figuur 6: karakteristiek uilenbord (bron: Vogelbescherming Nederland)

De kerkuil is zeer honkvast. Hij blijft het hele jaar en zijn hele leven in de buurt zijn leefgebied, als hij dat eenmaal heeft gekozen. Kerkuilen kunnen het nest het gehele jaar door gebruiken. De winterverblijfplek is vaak wel een andere plaats dan de voortplantingsplek. Ook bij een tweede legsel wisselt de kerkuil vaak van plek.

Kerkuilen zijn in staat om nieuwe nestplekken in de directe omgeving te vinden en te accepteren, als dat nodig is. De voortplantingsplaatsen kunnen wisselen binnen het leefgebied van een kerkuil. Het is belangrijk dat deze alternatieven zich op donkere plekken bevinden. Als de nestgelegenheid de beperkende factor is of is geworden, kunnen ze nieuw aanbod, zoals kerkuilkasten, gaan bewonen.



Figuur 7: schematische voorstelling van een leefgebied (territorium) van een kerkuil (groen) met voortplantingsplaats (rood) en andere vaste rust- en verblijfplaatsen (paars).

### **Overige rust- en verblijfplaatsen**

Vaak gebruiken zowel het mannetje als het vrouwtje de nestplek ook buiten de voortplantingsperiode, maar dan als vaste rust- en verblijfplaats. De winterverblijfplaats is echter lang niet altijd dezelfde plaats als de voortplantingsplaats.

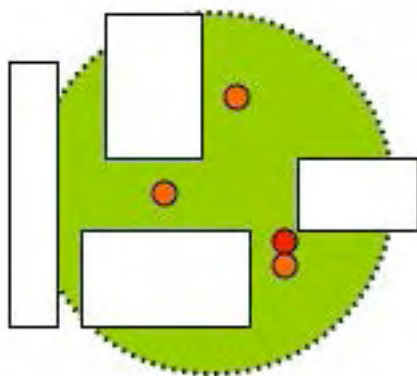
Deze rust- en verblijfplaatsen zijn bij voorkeur niet uitpandig. In de winter, vooral in de perioden met een dik sneeuwdek, hebben de kerkuilen dan onvoldoende de mogelijkheid om voedsel te vinden. Bij inpandige verblijfplaatsen kunnen ze in de schuur foerageren.

## 1.8 Functionele leefomgeving

De functionele leefomgeving van een voortplantingsplaats en van een vaste rust- of verblijfplaats is de omgeving van die plaatsen die nodig is om ze als zodanig te laten functioneren.

Een voortplantingsplaats (nest), bijvoorbeeld, kan alleen succesvol functioneren als er voldoende habitat van voldoende kwaliteit is om zich te kunnen voortplanten. Het hele proces van eieren leggen tot en met het opgroeien van de jongen moet er plaats kunnen vinden. De functionele leefomgeving van een voortplantingsplaats moet het hele jaar voldoende voedsel leveren en is daarom van groot belang.

Het territorium van de kerkuil worden beschouwd als de functionele leefomgeving van de voortplantingsplaats en vaste rust- of verblijfplaatsen. De percelen in dat territorium die niet of nauwelijks worden gebruikt, bijvoorbeeld omdat er geen of weinig voedsel voor de kerkuil te vinden is, of die alleen in jaren met erg veel muizen gebruikt worden, horen niet tot de functionele leefomgeving (figuur 8).



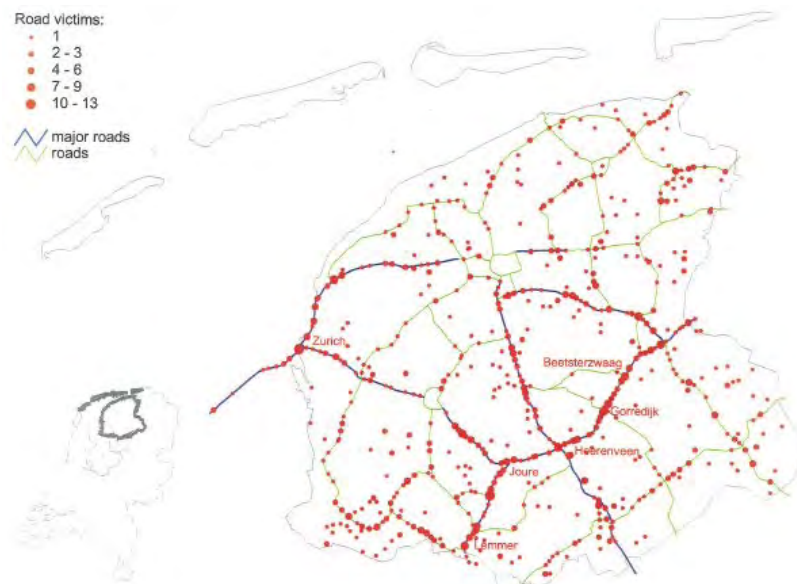
*Figuur 8: Schematische weergave van het functionele leefgebied bij een voortplantingsplaats (rood) en van de andere vaste rust- en verblijfplaatsen (oranje) van de kerkuil. Binnen het territorium (groen) zijn onderdelen van het landschap niet geschikt als bijvoorbeeld foerageergebied (witte delen). Die ongeschikte delen horen niet tot het functionele leefgebied.*

De functionele leefomgeving van een voortplantingsplaats moet aan de volgende voorwaarden voldoen:

- Er moet altijd voedsel te vinden zijn in de directe omgeving, in de vorm van muizen. Ruige vegetaties, overhoekjes en plekken voor opslag van hooi en stro zijn voorbeelden van aantrekkelijke plekken voor muizen.
- Er moeten voldoende oriëntatiemogelijkheden en schuilplekken zijn, bijvoorbeeld in houtsingels en hagen.
- Er moeten voldoende zit- en uitkijkposten zijn.
- Er mag geen verstoring en versnippering door grotere wegen (dat wil zeggen: wegen waarop tachtig kilometer of sneller mag worden gereden).
- Er mogen geen schijnwerpers op de broedplek gericht zijn.

Een leefgebied varieert van 60 hectare in een voor de kerkuil heel goed gebied, tot 1200 hectare in een voor de kerkuil arm gebied. De grootte van het functionele leefgebied wordt grotendeels bepaald door het voedselaanbod. Bij een geschikt voedselaanbod hebben kerkuilen voldoende aan een gebied van 500 tot 1.500 meter rond de broedplaats. Als het voedselaanbod kleiner is, heeft de kerkuil een groter gebied nodig.

De kerkuil volgt vaak vaste routes langs beplantingen en ruigtestroken bij het foerageren. Daarbij komt hij ook vaak in de buurt van (snel)wegen. Er zijn aanwijzingen dat op bepaalde plekken meer verkeersslachtoffers vallen dan op andere plekken (figuur 9).



Figuur 9: aantallen en locaties van kerkuilen die als jong (pull) in Friesland geringd zijn en als verkeersslachtoffer gevonden zijn (bron: Johan de Jong)

## 1.9 Populatiegrootte en dispersie

Kerkuilen leven territoriaal. In Nederland ligt is een territorium vaak tussen de 60 tot 1.200 hectare groot. De grootte is afhankelijk van de kwaliteit van het gebied voor de kerkuil.

De populatie heeft in potentie een groot herstelvermogen. Het herstel is vooral afhankelijk van een goede voedselsituatie (topjaren van muizen) en van het ontbreken van winters met sneeuwdekken van meer dan 15 centimeter dik of met extreme vorst.

Bijna 70 procent van de vogels die als jong geringd zijn, wordt later binnen een straal van 50 kilometer van de nestplaats teruggevonden. Bijna 90 procent wordt binnen een straal van 100 kilometer gevonden. Volwassen exemplaren blijven dicht bij de ingenomen broedplaats. Maar een klein aantal verandert in de loop van zijn leven van broedplaats. Dit gebeurt dan over slechts enkele kilometers afstand.

# Deel 2

## **Regels, ecologisch onderzoek en maatregelen**



## 2 Welke regels zijn er voor de bescherming van de soort

### 2.1 Wettelijke bescherming

De kerkuil is een beschermde inheemse diersoort als bedoeld in artikel 4, lid 1, onder b, van de Flora- en faunawet. Hij staat ook in de Vogelrichtlijn. Bij de beoordeling van ontheffingsaanvragen voor deze soort geldt de uitgebreide toets. De kerkuil staat ook als 'kwetsbaar' op de Rode Lijst van Nederlandse broedvogels (2004).

De nesten van kerkuilen zijn het gehele jaar beschermd en vallen onder categorie 3 van vogelnesten (Rijksdienst voor Ondernemend Nederland, 2009): 'nesten van vogels, zijnde geen koloniebroeders, die elk broedseizoen op dezelfde plaats broeden en die daarin zeer honkvast zijn of afhankelijk van bebouwing. De (fysieke) voorwaarden voor de nestplaats zijn vaak zeer specifiek en limitatief beschikbaar (voorbeeld: ooievaar, kerkuil en slechtvalk).' Hierbij moet ook rekening worden gehouden met de functionele leefomgeving.

### 2.2 Toepassing verbodsbepalingen Flora- en faunawet

Wanneer wordt welk verbod overtreden? De toepassing van de verboden uit de Flora en faunawet staan hieronder per verbod vermeld. Artikel 11 van de Flora- en faunawet is het meest relevant bij beheer, onderhoud, gebruik en ruimtelijke inrichting of ontwikkeling. Er wordt nooit een ontheffing voor één van de andere hieronder genoemde artikelen verleend. Er zijn namelijk altijd alternatieven te bedenken waarmee een overtreding van het artikel kan worden voorkomen.

#### **Artikel 9**

Het is verboden kerkuilen te doden, te verwonden, te vangen, te bemachtigen of met het oog daarop te sporen.

#### *Uitleg*

Het overtreden van de verbodsbepalingen van artikel 9 is bij de steenuil gebruikelijk niet aan de orde bij beheer, onderhoud, gebruik en ruimtelijke inrichting of ontwikkeling.

#### **Artikel 10**

Het is verboden kerkuilen opzettelijk te verontrusten.

#### *Uitleg*

De verbodsbepalingen van artikel 10 zijn gebruikelijk niet aan de orde bij beheer, onderhoud, gebruik en ruimtelijke inrichting of ontwikkeling. Als er wordt gehandeld volgens de zorgplicht (artikel 2 van de Flora- en faunawet), dan is er geen sprake van opzettelijk verontrusten.

### **Artikel 11**

Het is verboden nesten of andere vaste rust- of verblijfplaatsen van steenuilen te beschadigen, te vernielen, uit te halen, weg te nemen of te verstoren.

#### *Uitleg*

Het nest van een kerkuil is de plaats of ruimte die de kerkuil gebruikt om eieren te leggen en uit te broeden, en om de jongen groot te brengen. Onder nest valt ook de inhoud van het nest en de functionele omgeving van het nest, voor zover het broedsucces daarvan afhankelijk is. Alle activiteiten die het broedsucces negatief beïnvloeden of tenietdoen, leiden tot een overtreding van artikel 11. Artikel 11 van de Flora- en faunawet is het hele jaar van toepassing op alle nesten van kerkuilen die in gebruik zijn.

Vaste rust- en verblijfplaatsen van de kerkuil zijn bijvoorbeeld die plekken waar de kerkuil in de winter overnacht. Bij deze plekken hoort ook de functionele leefomgeving van die plekken.

Dit artikel wordt overtreden als het object of het gebied waarin de voortplanting of de rust van de kerkuil plaatsvindt, vernietigd of aangetast wordt. Dit is ook het geval als de kwaliteit van het gebied of object achteruitgaat, waardoor het niet meer de functie van voortplantingsplaats of vaste rust- en verblijfplaats kan vervullen.

### **Artikel 12**

Het is verboden eieren van kerkuilen te zoeken, te rapen, uit het nest te nemen, te beschadigen of te vernielen

#### *Uitleg*

De verbodsbepalingen van artikel 12 zijn gebruikelijk niet aan de orde bij beheer, onderhoud en ruimtelijke inrichting, omdat er geen werkzaamheden in het broedseizoen uitgevoerd mogen worden.

### **Artikel 13**

Het is verboden steenuilen dan wel eieren of nesten van kerkuilen te vervoeren of onder zich te hebben

#### *Uitleg*

De verbodsbepalingen van artikel 13 zijn gebruikelijk niet aan de orde bij beheer, onderhoud, gebruik en ruimtelijke inrichting of ontwikkeling.

## **2.3**

### **Hoe kunt u een overtreding voorkomen?**

Veel werkzaamheden zullen niet uitgevoerd worden vanwege een wettelijk belang (zie ook paragraaf 2.4). Hierdoor is het in veel situaties niet mogelijk een ontheffing voor het overtreden van een verbodsbepaling te krijgen. Het voorkomen van een overtreding is dan de enige mogelijkheid om de werkzaamheden toch door te laten gaan. Dit kan door vooraf aanvullende (mitigerende) maatregelen uit te voeren.

Deze maatregelen moeten ervoor zorgen dat de functionaliteit van de voortplantingsplaatsen en/of vaste rust- en verblijfplaatsen op elk moment behouden blijft. Hierbij moet, naast het eigenlijke nest, ook rekening gehouden worden met geschikt gebied om te foerageren en voldoende dekking voor schuilmogelijkheden. Het is belangrijk dat de getroffen aanvullende maatregelen functioneren of met een aan zekerheid grenzende waarschijnlijkheid gaan functioneren, voordat het oorspronkelijke onderdeel van het leefgebied wordt aangetast. Ook moet er voldoende invulling aan de zorgplicht worden gegeven.

### **Gedragcode**

Er kan een vrijstelling gelden als er aantoonbaar gewerkt wordt volgens de voorwaarden die zijn vermeld in een gedragscode die door de minister van Economische Zaken is goedgekeurd. Dat is voor de kerkuil met name het geval voor artikel 11 als de activiteiten uitgevoerd worden vanwege bestendig beheer en onderhoud, of vanwege bestendig gebruik in de land- en bosbouw, én als de activiteiten vanwege een geldend belang uitgevoerd worden. Voor activiteiten die uitgevoerd worden vanwege ruimtelijke inrichting of ontwikkeling geldt nooit een vrijstelling. Er moet dan bij overtreding van een verbodsartikel een ontheffing of een omgevingsvergunning worden aangevraagd. In de praktijk is er geen enkele gedragscode te gebruiken bij kerkuilen.

## **2.4**

### **Beoordelingskader**

Voor de kerkuil geldt de uitgebreide toets bij de afhandeling van aanvragen voor ontheffingen of omgevingsvergunningen. Daarbij hoort het volgende beoordelingskader:

- In welke mate wordt de functionaliteit van de vaste voortplantingsplaats en rust- en / of verblijfplaats aangetast door de voorgenomen activiteiten?
- Is er een wettelijk belang? Eén van de volgende belangen moet gelden:
  - bescherming van flora en fauna (b)
  - veiligheid van het luchtverkeer (c)
  - volksgezondheid of openbare veiligheid (d)
- Is er een andere bevredigende oplossing voor de volgende zaken?:
  - de locatie
  - de inrichting op de locatie
  - de wijze van uitvoering van de werkzaamheden.
- Komt de gunstige staat van instandhouding van de landelijke populatie niet in gevaar?

## 3 Ecologisch onderzoek uitvoeren

### 3.1 Inhoud ecologisch onderzoek

Een ecologisch onderzoek moet een onderbouwd antwoord geven op de volgende vragen:

- Is de kerkuil aanwezig in of nabij het plangebied of gebied waar de ingreep plaatsvindt?
- Welke functie(s) hebben het object en het gebied voor de kerkuil?
- Wat is de omvang en gunstige staat van instandhouding van de kerkuilpopulatie die bij de ingreep betrokken is?
- Welke eigenschappen van het object of gebied moeten gemitigeerd of gecompenseerd worden?
- Wat is het geschatte succes van de maatregelen die worden genomen?
- Welke maatregelen moeten uitgevoerd worden om aan de zorgplicht te voldoen?
- Zijn er oplossingen ('alternatieven') die beter uitpakken voor de kerkuil?
- Vanwege welk wettelijk belang worden de werkzaamheden uitgevoerd?
- Welke maatregelen worden er getroffen om zorgvuldig handelen ten aanzien van de kerkuil te garanderen?

### 3.2 Stap 1 – Onderzoek de aan- of afwezigheid

Een ontheffing of een afwijzing omdat er geen overtreding plaatsvindt, ('positieve afwijzing') kan alleen worden afgegeven als het zeer aannemelijk is dat de soort daadwerkelijk aanwezig is op of nabij de locatie waar de ingreep plaatsvindt. Ook moet er sprake zijn van een voortplantingsplaats of een vaste rust- en verblijfplaats.

Het onderzoek moet worden uitgevoerd door een deskundige met aantoonbare ervaring in het inventariseren van kerkuilen. Er moet een goede documentatie zijn van wanneer en hoe het onderzoek uitgevoerd is, en wat de resultaten ervan zijn.

De aanwezigheid van een nest van een kerkuil kan als volgt worden aangetoond (territoriumkartering BMP Sovon):

- Er is een bezet nest
- Er is minimaal één waarneming in de periode van 1 februari tot en met 31 augustus van:
  - een paar in broedbiotoop, of
  - territoriaal gedrag: een krijsende vogel. Dit kan hele jaar zijn, maar vooral februari en maart, of
  - bedelende jongen: dit is doorgaans vanaf juni.

Het is belangrijk om bij het onderzoek aandacht te schenken aan de controle van potentieel geschikte locaties, en om navraag te doen bij boeren, andere bewoners, beheerders en bij leden van de Stichting Kerkuilwerkgroep Nederland. Braakballen en krietstrepen kunnen aanwijzingen zijn voor een bewoonde nestplek.

	Januari	Februari tot en met augustus	September tot en met december
Aantonen aanwezigheid voortplantingsplaats of vaste rust- en verblijfplaats kerkuil			

	Optimale periode
	Geschikte periode
	Ongeschikte periode

Vaak zal het nodig zijn om de waarnemingen van vooral de nestplekken zo gedetailleerd op een (veld)kaart te tekenen, dat het mogelijk is om per object te zien waar de nestplekken zich bevinden.

Houd er bij het bepalen van het aantal territoria in het gebied rekening mee dat kerkuilen tot vele honderden meters van de nestplek aanwezig kunnen zijn. Waarnemingen die verder dan 1.000 meter van elkaar verricht zijn, duiden vaak op twee verschillende territoria. Deze afstand kan per gebied verschillen.

De afwezigheid van broedende kerkuilen is aangetoond als tijdens drie gerichte veldbezoeken in de periode van begin februari tot en met half oktober geen aanwezigheid kan worden aangetoond. De inventarisatie moet tijdens goede weersomstandigheden en in een geschikte biotoop plaatsvinden. De beste momenten om te inventariseren zijn 's avonds en 's nachts. De kerkuil reageert niet op het afspelen van de baltsroep op een geluidsrecorder.

Daarnaast moet er overdag gezocht worden naar sporen die de aanwezigheid van een nestplek aannemelijk maken, zoals braakballen of krijtstrepen. Ook moet er navraag gedaan worden bij bewoners en bij kerkuilverwilligers (Stichting Kerkuilwerkgroep Nederland).

Let op: in zeer muizenrijke jaren kan de kerkuil broeden tot in december.

### **Gebruikmaken van bestaande gegevens**

De Stichting Kerkuilenwerkgroep Nederland registreert broedgevallen van kerkuilen. Bestaande onderzoeksgegevens mogen maximaal 5 jaar oud zijn als het gaat om een gebied waar weinig of geen ruimtelijke of kwalitatieve veranderingen zijn opgetreden in de afgelopen 5 jaar. Bij gebieden waar dit niet het geval is, moeten de gegevens recenter zijn.

De bestaande gegevens, zoals beschikbare inventarisaties, Nationale Databank Flora en Fauna (NDFF), waarneming.nl, moeten van voldoende kwaliteit zijn om ze te kunnen gebruiken voor de onderbouwing van de ontheffingsaanvraag, of de afwezigheid van de kerkuil aan te tonen. Houd er ook rekening mee dat inventarisaties plaats hebben kunnen gevonden in muizenarme jaren, waardoor het huidige verspreidingsbeeld sterk kan afwijken.

Mogelijk weten bewoners of er kerkuilen aanwezig zijn. Ook deze informatie kan gebruikt worden om gericht de aanwezigheid vast te stellen.

### 3.3 **Stap 2 – Bepaal de aantasting van de functionaliteit van de vaste voortplantings- of verblijfplaats**

Er mag op geen enkel moment een verslechtering van de functionaliteit van een voortplantingsplaats en/of van een vaste rust- en verblijfplaats optreden, ook niet tijdelijk.

De functionaliteit van de voortplantingsplaats en/of van de vaste rust- en verblijfplaats wordt aangetast als de voortplantingsplaats of verblijfplaats zelf of essentiële delen van het gebied rond de aangetroffen voortplantingsplaats of verblijfplaats vernietigd worden, of als de kwaliteit ervan achteruitgaat, waardoor de voortplantingsplaats of verblijfplaats zijn functie niet meer kan vervullen. Naast de locatie van een nest, moeten ook de foerageerroutes en de andere onderdelen van de functionele leefomgeving van de voortplantingsplaats of verblijfplaats in beeld worden gebracht.

Ook activiteiten die alleen gericht zijn op die onderdelen van de kerkuil-habitat kunnen effect hebben op de functionaliteit van een vaste voortplantingsplaats en dus leiden tot een overtreding. Hetzelfde geldt voor het voor een kerkuil ontoegankelijk maken van een gebouw waarin de kerkuil broedt, bijvoorbeeld het dichtmetselen (figuur 10) of met gaas dichtmaken van openingen.



Figuur 10: dichtgemetselde toegang (bron: Vogelbescherming Nederland)

Een leefgebied (territorium) moet de kerkuil blijvend in alles voorzien dat nodig is om zich succesvol te kunnen voortplanten of om te kunnen rusten. Dit geldt voor de individuele dieren en voor alle exemplaren van de populatie. De functies die een gebied voor de kerkuil heeft, moeten behouden blijven.

Er is sprake van aantasting van de functionaliteit van een voortplantingsplaats of van een vaste rust- of verblijfplaats als er in het gebied van de betreffende populatie onvoldoende alternatieven voor voortplantingsplaatsen en vaste rust- en verblijfplaatsen en voor essentieel leefgebied zijn voor de broedparen van de betreffende territoria.

Het is belangrijk is om in het onderzoek navolgbaar te onderbouwen welk effect de ingreep heeft op de voortplantingsplaats, op de vaste rust- en verblijfplaats en op de overige delen van het territorium. Ook moet onderbouwd worden of het om een tijdelijk of permanent effect gaat.

Het onderzoek moet verder aangeven welke functie(s) het gebied op welke plekken vervult voor de kerkuil, bijvoorbeeld voortplantingsgebied, winterverblijfplaats of migratieroute. Ook moet het onderzoek aangeven in welke mate, op welk moment en hoelang er een achteruitgang in de ecologische functionaliteit van de aanwezige voortplantingsplaatsen en/of de vaste rust- of verblijfplaatsen gaat optreden. Het bepalen of de functionaliteit in gevaar komt, is per project maatwerk en hangt onder meer af van de grootte en de duur van een project.

In de meeste gevallen is het nodig om een analyse te maken van elk territorium en om de uitkomsten van deze analyse op kaart weer te geven. Uit deze analyse moet blijken waar het nest en andere vaste rust- en verblijfplaatsen zich bevinden, en wat geschikte, matig geschikte of ongeschikte foerageergebieden binnen een (vermoedelijk) territorium zijn. Vervolgens kan bepaald worden op welke onderdelen de ingreep effect heeft en hoe belangrijk die onderdelen zijn voor de instandhouding van het territorium. Het kan ook nodig zijn om de verschillende functies en kwaliteiten buiten het eigenlijke plangebied in beeld te brengen.

Er zijn vier mogelijkheden voor de aantasting van de functionaliteit. Dit zijn:

- De ingreep vindt plaats in een deel van het territorium waar de kerkuil geen betekenis aan hecht.
- De ingreep vindt plaats op de plek waar de voortplantingsplaats zich bevindt. Het overige deel van het territorium wordt niet of nauwelijks aangetast.
- De ingreep tast een deel van het territorium aan. De nestplaats zelf wordt niet aangetast.
- De ingreep vernietigt het gehele territorium, dus de nestplaats en de andere onderdelen van het territorium.

Welke maatregelen genomen moeten worden om de functionaliteit te behouden, is afhankelijk van wat er verloren gaat.

### **3.4 Stap 3 - Bepaal het effect op de gunstige staat van instandhouding**

Om een ontheffing te kunnen krijgen, moet het zeer aannemelijk zijn dat de activiteit de gunstige staat van instandhouding van de kerkuil niet nadelig beïnvloedt. De staat van instandhouding van de kerkuil moet beoordeeld worden op landelijk niveau. De staat van instandhouding wordt als gunstig beschouwd als:

- uit populatiedynamische gegevens blijkt dat de kerkuil nog steeds een levensvatbare component is van de natuurlijke habitat waarin hij voorkomt en dat vermoedelijk op langere termijn zal blijven, én
- het natuurlijke verspreidingsgebied van de kerkuil niet kleiner wordt of binnen afzienbare tijd lijkt te zullen worden, én
- er een voldoende grote habitat bestaat en waarschijnlijk zal blijven bestaan om de populatie van de kerkuil op lange termijn in stand te houden.

In de praktijk betekent dit dat het aantal territoria voor en na de ingreep gelijk moet zijn, maar dat de plekken waar de territoria zich bevinden veranderd mogen zijn. Een tijdelijke daling van het aantal territoria is tot op zekere hoogte acceptabel. De landelijke staat van instandhouding wordt beoordeeld als stabiel, maar kwetsbaar.

De gunstige staat van instandhouding van de kerkuil komt in gevaar als de landelijke populatie niet in stand blijft door de activiteiten. In een gebied waar zich een levensvatbare populatie kerkuilen bevindt, is het effect van een ingreep met een klein effect op de aantallen kerkuilen minder erg voor de gunstige staat van instandhouding dan eenzelfde ingreep in een gebied waar de populatie toch al onder druk staat.

Om het effect van een activiteit op de gunstige staat van instandhouding te bepalen, moet het onderzoek in beeld brengen hoe groot de populatie van de kerkuil is, op hoeveel exemplaren van de kerkuil de activiteit effect zal hebben, en wat het effect is. Hiervoor kan het nodig zijn om óók buiten het eigenlijke plangebied de aanwezigheid van de kerkuil te onderzoeken. Vooral voor kleine ingrepen kunnen bestaande gegevens zeer bruikbaar zijn om aanwezigheid in beeld te brengen. Het raadplegen van de NDFF of van vrijwilligers van de Kerkuilwerkgroep Nederland kan al veel inzicht geven in de gunstige staat van instandhouding.

Houd bij het bepalen van de gevolgen van de activiteiten voor de gunstige staat van instandhouding ook rekening met mogelijke andere activiteiten die tegelijkertijd worden uitgevoerd in de omgeving van het plangebied (cumulatieve effecten).

### **3.5 Stap 4 - Onderzoek welke maatregelen nodig zijn**

Dit hoofdstuk omschrijft een aantal veelvoorkomende activiteiten en de mogelijke effecten op de kerkuil. Per ingreep zijn de artikelen genoemd die mogelijk overtreden worden. Ook zijn er maatregelen gegeven die ervoor zorgen dat de functionaliteit van de voortplantingsplaats en/of vaste rust- en verblijfplaats behouden kan worden. Ook zijn de maatregelen beschreven waarmee de gunstige staat van instandhouding gegarandeerd kan worden, en waarmee kan worden voldaan aan de zorgplicht.

#### **3.5.1 Maatregelen om de functionaliteit te waarborgen**

De functies die het object of het gebied voor de kerkuil vervult, moeten behouden blijven. Door geschikte maatregelen te nemen, kunnen negatieve effecten worden voorkomen. Deze maatregelen moeten leiden tot behoud van de ecologische functionaliteit van het gebied voor de kerkuil. De maatregelen kunnen gericht zijn op het behoud van de kwaliteit en van de kwantiteit van het object of gebied. De maatregel moet naar verwachting zeker of met een aan zekerheid grenzende waarschijnlijkheid succesvol zijn. Ook moet de maatregel gerealiseerd zijn en werken voordat de werkzaamheden beginnen. Een goede fasering van al de werkzaamheden is daarbij van groot belang. Het effect van de maatregelen moet worden gecontroleerd (gemonitord). Door geschikte maatregelen te nemen, kan een overtreding van artikel 11 worden voorkomen.



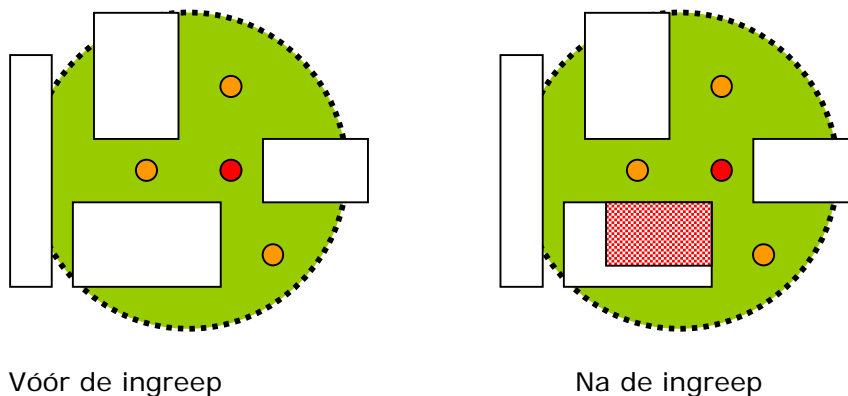
In samenspraak met een kerkuildeskundige moet worden bepaald welke maatregelen in het specifieke project getroffen moeten worden om de functionaliteit van de voortplantingsplaatsen en van de vaste rust- en verblijfplaatsen van de kerkuil te behouden. Welke maatregelen getroffen moeten, is afhankelijk van dat wat verloren gaat door de ingreep.

De verschillende mogelijkheden zijn:

- De ingreep vindt plaats in een deel van het territorium dat geen waarde voor de kerkuil heeft.
- De ingreep vindt plaats op de plek waar de voortplantingsplaats zich bevindt. Het overige deel van het territorium wordt niet of nauwelijks aangetast.
- De ingreep tast een deel van het territorium aan. De nestplaats zelf wordt niet aangetast.
- De ingreep vernietigt het gehele territorium, dus de nestplaats en de andere onderdelen van het territorium.

### **De ingreep vindt plaats in een deel van het territorium dat geen waarde heeft voor de kerkuil**

De ingreep of werkzaamheden vinden plaats in een deel van het territorium van een kerkuil niet essentieel voor de kerkuil (figuur 11) en de ingreep of werkzaamheden hebben geen effect op delen die wel essentieel zijn. Dit betekent dat artikel 11 van de Flora- en faunawet niet overtreden wordt. Er hoeft geen ontheffing voor dit artikel aangevraagd te worden. Er hoeven geen aanvullende maatregelen voor de kerkuil getroffen te worden.



*Figuur 11: De ingreep (rood gearceerd) vindt niet plaats in essentiële onderdelen van het territorium. Er is geen aantasting van de functionaliteit van de voortplantingsplaatsen en van de vaste rust- of verblijfplaatsen. Zie figuur 8 voor de legenda.*

### **De ingreep vindt plaats op de plek waar de voortplantingsplaats of de vaste rust- en verblijfplaats zich bevindt en het overige deel van het territorium wordt niet of nauwelijks aangetast**

Een kleine ingreep binnen een territorium van een kerkuil kan grote of minder grote gevolgen hebben voor de kerkuil. Als de nestplek verloren gaat door de ingreep (figuur 12), gaat de functionaliteit van die plek volledig verloren.



*Figuur 12: een ingreep (rood gearceerd) kan, als hij de nestplek (rode cirkel) aantast, zorgen voor een volledige aantasting van de functionaliteit van een voortplantingsplaats en vaste rust- of verblijfplaats. De voortplantingsplaats die verloren gaat, moet vooraf gecompenseerd worden door voor twee nieuwe plekken te zorgen waar gebroed kan worden (paarse cirkel).*

Welke maatregelen genomen kunnen worden om de functionaliteit te herstellen, is afhankelijk van dat wat verloren gaat. Mogelijke maatregelen zijn:

- Aanpassen van het plan, waardoor de voortplantingsplaats of de vaste rust- en verblijfplaats toch in stand kan blijven.
- Behouden van een voortplantingsplaats of vaste rust- en verblijfplaats door tijdig voldoende nieuwe huisvestingsmogelijkheden aan te bieden, bijvoorbeeld in de vorm van kerkuilkasten (figuur 13). In het oorspronkelijke territorium moeten minimaal twee objecten aanwezig zijn die geschikt zijn om de verblijfplaats die vernietigd wordt, over te nemen. Er kan een toegang tot het gebouw worden gecreëerd door bij de bouw een rond gat in de zolder te maken. Bij een restauratie moet de verblijfplaats bereikbaar blijven. Bij een verbouwing van een boerderij moet de oude broedplaats ongemoeid gelaten worden, of er moet een nestkast geplaatst worden.
- De vervangende nestgelegenheid moet duurzaam genoeg zijn.
- De vervangende nestgelegenheid moet voldoende veiligheid bieden tegen predatoren.



Figuur 13: kerkuilkast (bron: Vogelbescherming Nederland)

### **De ingreep tast een deel van het territorium aan, maar de nestplaats zelf niet**

Een geringe aantasting van één van de onderdelen van het leefgebied van een kerkuil (figuur 14) kan al zorgen voor een aantasting van de functionele leefomgeving van de voortplantingsplaats of vaste rust- en verblijfplaats. Afhankelijk van de plaatselijke situatie kan dezelfde afname van het oppervlak van leefgebied in het ene geval wel en in het andere geval niet leiden tot een relevante aantasting van de functionaliteit.



Figuur 14: Een ingreep (rood gearceerd) kan een gedeeltelijke aantasting van de functionaliteit van een voortplantingsplaats en vaste rust- of verblijfplaats veroorzaken. Het functionele leefgebied wordt hersteld door voor de kerkuil ongeschikte delen geschikt te maken (groen gearceerd).

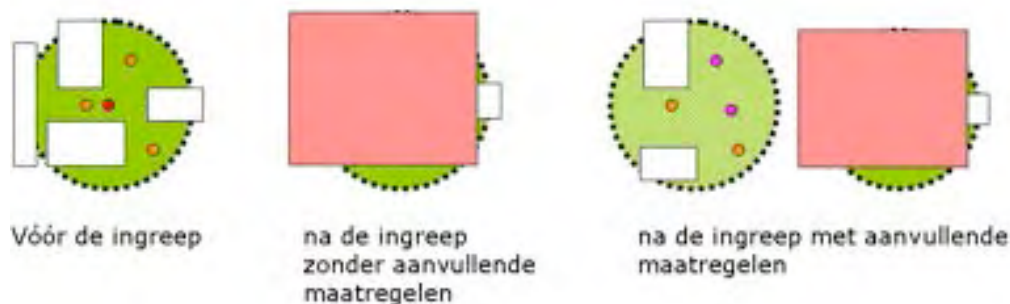
Welke maatregelen genomen kunnen worden om de functionaliteit te herstellen, is afhankelijk van dat verloren gaat. Mogelijke maatregelen zijn:

- Aanpassen van het plan, zodat het functionele leefgebied van de kerkuil toch in stand kan blijven.
- Zorgen voor behoud van voedselmogelijkheden en zo mogelijk voor verbetering van de voedselmogelijkheden, door beheer en inrichting gericht op het duurzaam aantrekkelijk maken van het gebied voor veel muizen. Voorbeelden hiervan zijn:

- extensief maaibeheer van grazige bermen, dijken en oeverwaluids
  - zomen laten ontstaan op overgang van gras- of bouwland naar houtwallen en heggen
  - zorgen voor ruige en grazige terreinen
  - randen van graslandpercelen
  - zorgen voor kruidenrijke akkerranden
  - kleinschalige maatregelen nemen, zoals de aanleg van zomergraanakkers. Een oppervlakte van 0,5 hectare per 20 hectare landbouwgebied is al effectief. Het graan moet blijven staan tot 15 maart
  - aanbrengen van takkenhopen of houtstapels
  - aanbrengen van muizenruiters die aantrekkelijk worden gemaakt met graan
  - aanbieden van fruit en zaden om muizen te lokken.
- Nemen van maatregelen die zijn gericht op het voorkomen van verkeersslachtoffers. Dit zijn bijvoorbeeld:
    - aanbrengen van opgaande begroeiing vlak langs de weg
    - beperken van de verkeersintensiteit en de snelheid
    - hectometerpaaltjes niet te dicht bij de rijweg plaatsen, vanwege de zuigwerking van verkeer.
  - Beperken van het gebruik van gewasbeschermingsmiddelen en bestrijdingsmiddelen.
  - De maatregelen voor het leefgebied moeten binnen een straal van 800 meter van de nestlocatie worden uitgevoerd.
  - Het effect van de maatregelen moet duurzaam genoeg zijn.

### De ingreep tast het volledige territorium aan

Als de ingreep het gehele territorium aantast (figuur 15), dan gaat de functionaliteit van de voortplantingsplaats en vaste rust- en verblijfplaats volledig verloren. Het is dan nodig om op een andere locatie, buiten de invloedssfeer van de werkzaamheden, maatregelen te nemen om een vervangende voortplantingsplaats, vervangende verblijfplaatsen en een vervangend functioneel leefgebied te realiseren.



Figuur 15: Volledige aantasting van de functionaliteit van een voortplantingsplaats en vaste rust- of verblijfplaats door een ingreep (rood gearceerd). Het functionele leefgebied en de voortplantingsplaats worden hersteld door een gebied in de directe nabijheid geschikt te maken (groen gearceerd) en door het aanbieden van twee nieuwe plekken waar gebreed kan worden (paarse cirkels).

*Welke maatregelen genomen moeten worden om de functionaliteit te herstellen, is afhankelijk van dat wat verloren gaat. Mogelijke maatregelen zijn:*

- Aanpassen van het plan, zodat het territorium toch in stand kan blijven en de kerkuilen zich duurzaam kunnen voortplanten.
- Behouden van de nestgelegenheid door tijdig voldoende nieuwe huisvestingsmogelijkheden aan te bieden in de vorm van bijvoorbeeld kerkuilkasten (figuur 13). In het nieuwe territorium moeten minimaal twee objecten aanwezig zijn die geschikt zijn om de functie van de verblijfplaats die vernietigd wordt, over te nemen. Er kan een toegang tot het gebouw worden gecreëerd door bij de bouw een rond gat in de zolder te maken.
- De vervangende nestgelegenheid moet duurzaam genoeg zijn.
- De vervangende nestgelegenheid moet voldoende veiligheid bieden tegen predatoren.
- Zorgen voor het behoud van voldoende voedselmogelijkheden, en zo mogelijk voor de verbetering van de voedselmogelijkheden, door het beheer en de inrichting te richten op het duurzaam aantrekkelijk maken van het gebied voor veel muizen. Voorbeelden hiervan zijn:
  - extensief maaibeheer van grazige bermen, dijken en oevertaluds
  - laten ontstaan van zomen op de overgang van gras- of bouwland naar houtwallen en heggen
  - zorgen voor ruige en grazige terreinen
  - randen van graslandpercelen
  - zorgen voor kruidenrijke akkerranden
  - kleinschalige maatregelen nemen, zoals aanleg van zomergraanakkers. Een oppervlakte van 0,5 hectare per 20 hectare landbouwgebied is al effectief. Het graan moet blijven staan tot 15 maart
  - aanbrengen van takkenhopen of houtstapels
  - aanbrengen van muizenruiters die aantrekkelijk worden gemaakt met graan
  - aanbieden van fruit en zaden om muizen te lokken.
- Nemen van maatregelen die zijn gericht op het voorkomen van verkeersslachtoffers, zoals:
  - aanbrengen van opgaande begroeiing vlak langs de weg
  - beperken van de verkeersintensiteit en de snelheid
  - hectometerpaaltjes niet te dicht bij de rijweg plaatsen, vanwege de zuigwerking van verkeer.
- Beperken van het gebruik van gewasbeschermingsmiddelen en bestrijdingsmiddelen.
- De maatregelen voor het leefgebied moeten binnen een straal van 800 meter van de potentiële nestlocatie worden uitgevoerd.
- Het effect van de maatregelen moet duurzaam genoeg zijn.

### **Maatregelen veelvoorkomende activiteiten**

Hoofdstuk 4 beschrijft welke maatregelen in aanmerking komen om de functionaliteit van de voortplantingsplaatsen en van de vaste rust- en verblijfplaatsen van de kerkuil te behouden voor een aantal veelvoorkomende activiteiten.

### 3.5.2 **Maatregelen om de gunstige staat van instandhouding te waarborgen**

Het onderzoek moet onderbouwen dat de maatregelen ervoor zorgen dat de gunstige staat van instandhouding behouden blijft. In principe moeten in de nieuwe situatie evenveel paren als in de oorspronkelijke situatie kunnen broeden in de nieuwe situatie, al dan niet met aanvullende maatregelen voor de kerkuil.

Er is een aantal mogelijkheden om de gunstige staat van instandhouding te waarborgen. Houd wel in alle gevallen rekening met de tijd die nodig is om een gebied van voldoende kwaliteit te verkrijgen. Houd er ook rekening mee dat de medewerking van andere grondeigenaren en bewoners nodig is bij het realiseren van veel van de maatregelen

De volgende mogelijkheden kunnen voorkomen:

- Er zijn geen maatregelen nodig omdat er voldoende geschikt leefgebied overblijft.
- Bestaand of potentieel geschikt te maken habitat kan verbeterd worden.
- Nieuwe habitat realiseren.
- Herstel van het oorspronkelijke gebied na tijdelijke ingrepen.

#### **Er zijn geen maatregelen nodig omdat er voldoende geschikt leefgebied overblijft**

Er zijn geen maatregelen nodig omdat er voldoende geschikt leefgebied overblijft om de exemplaren die moeten wijken een plek te geven in het resterende, bestaande leefgebied. De verhuizing kan op natuurlijke wijze plaatsvinden. Uit het onderzoek blijkt dat het resterende gebied nog plek biedt voor meer kerkuilen, ook in een goed muizenjaar. Dit is maar in een beperkt aantal gevallen een optie. Dit is bijvoorbeeld het geval wanneer slechts een enkele kerkuil moet wijken en er een direct aangrenzend gebied zonder kerkuilen beschikbaar is, dat geschikt is om in te broeden en in te foerageren.

#### **Bestaand of potentieel geschikt te maken habitat kan verbeterd worden**

Bestaande habitat die grenst de ingreep, maar buiten de invloedssfeer ervan valt, kan verbeterd worden. De exemplaren die moeten wijken, kunnen daardoor een plek vinden in het resterende oppervlakte van het leefgebied van de populatie.

Uit het onderzoek blijkt dat het resterende gebied geen hoge dichtheid heeft vanwege een minder goede habitatkwaliteit. Als de kwaliteit van de habitat wordt verbeterd, biedt het gebied plaats aan meer kerkuilen. Het gebied is nu dus vol, maar er is plek voor meer broedparen bij een betere habitatkwaliteit. Er moeten ook voldoende potentiële verblijfplaatsen zijn.

De volgende typen maatregelen kunnen genomen worden:

- Aanpassen van het plan, zodat de verblijfplaatsen en het leefgebied toch in stand kunnen blijven

- Behouden van de nestgelegenheid door het tijdig voldoende nieuwe huisvestingsmogelijkheden aan te bieden voordat de werkzaamheden beginnen, in de vorm van bijvoorbeeld kerkuilkasten (figuur 13). In het oorspronkelijke territorium moeten minimaal twee objecten zijn die geschikt zijn om de verblijfplaats die vernietigd wordt, over te nemen. Bij nieuwbouw kan een toegang tot het gebouw mogelijk worden gemaakt door in het ontwerp een rond gat in de zolder op te nemen. Bij restauratie moet de verblijfplaats bereikbaar blijven. Bij verbouwing van een boerderij moet de oude broedplaats ongemoeid blijven, of moet een nestkast geplaatst worden.
- De vervangende nestgelegenheid moet duurzaam genoeg zijn.
- De vervangende nestgelegenheid moet voldoende veiligheid bieden tegen predatoren.
- Zorgen voor het behoud van voldoende voedselmogelijkheden, en zo mogelijk voor verbetering van de voedselmogelijkheden door beheer en inrichting gericht op het duurzaam aantrekkelijk maken van het gebied voor veel muizen. Voorbeelden hiervan zijn:
  - extensief maaibeheer van grazige bermen, dijken en oeverwaluids
  - laten ontstaan van zomen op de overgang van gras- of bouwland naar houtwallen en heggen
  - zorgen voor ruige en grazige terreinen
  - randen van graslandpercelen
  - zorgen voor kruidenrijke akkerranden
  - kleinschalige maatregelen nemen, zoals de aanleg van zomergraanakkers. Een oppervlakte van 0,5 hectare per 20 hectare landbouwgebied is al effectief. Het graan moet blijven staan tot 15 maart
  - aanbrengen van takkenhopen of houtstapels
  - aanbrengen van muizenruiters die aantrekkelijk zijn gemaakt met graan
  - aanbieden van fruit en zaden om muizen te lokken.
- Nemen van maatregelen die zijn gericht op het voorkomen van verkeersslachtoffers, zoals:
  - aanbrengen van opgaande begroeiing vlak langs de weg
  - beperken van de verkeersintensiteit en snelheid
  - hectometerpaaltjes niet te dicht bij de rijweg plaatsen, vanwege de zuigwerking verkeer.
- Beperken van het gebruik van gewasbeschermingsmiddelen en bestrijdingsmiddelen
- De maatregelen voor het leefgebied moeten worden uitgevoerd binnen een straal van 800 meter van de nestlocatie.
- Het effect van maatregelen moet duurzaam genoeg zijn.

### **Nieuwe habitat realiseren**

Er kan nieuw habitat worden gerealiseerd waarin evenveel kerkuilparen een plek kunnen vinden als het aantal paren dat moet wijken vanwege de werkzaamheden. Het dan bijvoorbeeld om de volgende typen maatregelen:

- Aanpassen van het plan, zodat de verblijfplaatsen en het leefgebied toch in stand kunnen blijven.
- Met name projecten die een grotere oppervlakte beslaan, zoals stadsuitbreidingen, moeten gefaseerd in tijd en ruimte uitgevoerd worden. Hierdoor kunnen kerkuilen geleidelijk verhuizen naar een ander vrij gebied in de directe omgeving.

- Opwaarderen van marginaal habitat in de directe omgeving tot optimaal habitat, waardoor er op dezelfde oppervlakte meer kerkuilen kunnen leven.
- Aanbieden van nestgelegenheid. Voor elk nest dat verloren gaat, moeten minimaal twee kerkuilkasten als compensatie komen.
- Zorgen voor voldoende voedselaanbod door het creëren van geschikt gebied voor muizen (ruigten en graan).
- Overige maatregelen nemen, zoals het zorgen voor zitplaatsen, het beveiligen van drinkwaterplekken en het zorgen voor aangepast bermbeheer (minder slachtoffers)
- Realiseren van extensief beheerde terreinen
- Aanleggen van brede bermen
- Zorgen voor 3 tot 5 meter brede perceelsranden in agrarisch gebied, maar ook op bedrijventerreinen, golfbaanterreinen en dergelijke.
- Het effect van maatregelen moet duurzaam genoeg zijn.

### **Herstel van het oorspronkelijke gebied na tijdelijke ingrepen**

Bij tijdelijke ingrepen kan na afloop herstel van het oorspronkelijke gebied plaatsvinden. Als een gebied tijdelijk ongeschikt is voor de kerkuil, bijvoorbeeld door tijdelijke werkzaamheden of door kortstondig intensief gebruik van het gebied, kan na de verstoring het oorspronkelijke leefgebied hersteld worden. Voor de periode dat de werkzaamheden plaatsvinden, moeten dan wel een vervangend gebied en een vervangende nestgelegenheid beschikbaar zijn. Kijk bij 'Bestaand of potentieel geschikt te maken habitat kan verbeterd worden' (pagina 31) voor informatie over welke maatregelen voor een vervangende nestgelegenheid en voor verbetering van de kwaliteit van de habitat getroffen kunnen worden tijdens de ingreep en tijdens de herstelperiode na de ingreep.

In samenspraak met een kerkuildeskundige moet worden bepaald welke maatregelen in het specifieke project getroffen moeten worden om de gunstige staat van instandhouding van de kerkuil te waarborgen. Het aanbrengen van een nestkast stuit gebruikelijk op minder weerstand dan het realiseren van geschikt leefgebied door bijvoorbeeld het aanbrengen van beplanting. Het is ook nodig om voor geschikt leefgebied te zorgen. Er moeten garanties zijn dat dit leefgebied duurzaam gerealiseerd zal gaan worden.

### **Maatregelen veelvoorkomende activiteiten**

Hoofdstuk 4 beschrijft welke maatregelen in aanmerking komen om de gunstige staat van instandhouding van de kerkuil te behouden bij een aantal veelvoorkomende activiteiten.

#### **3.5.3**

### **Maatregelen om invulling te geven aan de zorgplicht**

Er moeten afdoende maatregelen worden genomen om het doden en verwonden van kerkuilen en het vernielen van eieren zo veel als redelijkerwijs mogelijk is, te voorkomen. Tijdens de werkzaamheden moet verstoring van bewoonde verblijfplaatsen van de kerkuil voorkomen worden. Tijdens kwetsbare perioden, met name tijdens de broedperiode, moet aantasting van de verblijfplaatsen en het foerageergebied voorkomen worden.



Maatregelen om aan de zorgplicht te voldoen, zijn bijvoorbeeld:

- Er moet gewerkt worden buiten de kwetsbare periode van de voortplanting. Deze periode loopt gebruikelijk van februari tot en met augustus, maar kan eerder en later beginnen of eindigen, afhankelijk van het voedselaanbod (in muizenrijke jaren kan door vervolglegels deze periode doorlopen tot en met december), en de lokale klimatologische en meteorologische omstandigheden voor en tijdens de werkzaamheden. Een kerkuildeskundige moet de exacte periode van voortplanting aangeven.
- Verblijfplaatsen moeten tijdig voor het broedseizoen ongeschikt gemaakt worden. Dit moet voorafgaand aan de werkzaamheden, gebeuren, maar na het tijdig realiseren van vervangende nestgelegenheden.
- Er moet een ecologisch werkprotocol opgesteld worden waarin alle maatregelen die voor de kerkuil worden genomen, worden vastgelegd. Dit ecologische werkprotocol moet op de locatie aanwezig zijn en bij alle betrokken partijen bekend zijn. De werkzaamheden moeten aantoonbaar volgens dit protocol worden uitgevoerd.
- De werkzaamheden moeten worden uitgevoerd onder begeleiding van een kerkuildeskundige.

In samenspraak met een kerkuildeskundige moet worden bepaald welke maatregelen in het specifieke project getroffen moeten worden om invulling te geven aan de zorgplicht. Hoofdstuk 4 beschrijft welke maatregelen in aanmerking komen voor een aantal veelvoorkomende activiteiten.

### **Wegvangen en verplaatsen**

Het wegvangen en vervolgens direct verplaatsen van kerkuilen naar een geschikte (verblijf)plaats in de directe omgeving van het plangebied is geen zinvolle maatregel. Kerkuilen zullen de nieuwe verblijfplaats direct weer verlaten. Gebruikelijk wordt voor het vangen (artikel 9) en het vervoeren of verplaatsen (artikel 13) van kerkuilen geen ontheffing verleend, ook niet in relatie tot artikel 11.

## **3.6 Stap 5 - Onderzoek de alternatieven**

Een andere, bevredigende oplossing is een alternatief resultaat voor het bereiken van hetzelfde of bijna hetzelfde doel als beoogd wordt met de ingreep, maar dat geen of duidelijk minder negatief effect heeft voor de kerkuil. Om een ontheffing te kunnen krijgen, moet er sprake zijn van de voor de kerkuil meest bevredigende oplossing om het doel van de werkzaamheden te realiseren. Er moet onderbouwd worden dat er geen andere oplossingen (alternatieven) zijn die minder ongunstig zijn voor de kerkuil dan de gekozen oplossing. Dit betekent dat er voor het realiseren van het doel van de werkzaamheden:

geen andere locatie beschikbaar is, en

- geen betere inrichting van het gebied of object na afloop van de werkzaamheden mogelijk is, en
- geen andere periode is om de werkzaamheden uit te voeren, en
- geen andere werkmethode mogelijk is die minder of geen negatieve effecten op de kerkuil heeft.

Een alternatievenafweging in het kader van een milieueffectrapportage voor het plan of project vindt op meer gronden plaats dan alleen de meest bevredigende oplossing voor de kerkuil. De uitkomst van een milieueffectrapportage kan dan ook vaak niet zonder meer als onderbouwing dienen.

De onderbouwing van de meest bevredigende oplossing voor de kerkuil moet ingaan op de locatie waar de werkzaamheden plaats gaan vinden, op de inrichting van het nieuwe gebied en op de wijze waarop de werkzaamheden worden uitgevoerd. Voorbeelden hiervan zijn:

- Locatie: veel werkzaamheden, zoals bouw van een woning, stadsuitbreidingen of aanleg van bedrijventerreinen, kunnen vaak ook op een andere locatie worden gerealiseerd. Er moet onderbouwd worden waarom de gekozen locatie de meest gunstige is voor de kerkuil.
- Inrichting: inrichtingsalternatieven die voor de kerkuil beter uitpakken, zijn bijvoorbeeld aanpassingen aan het nieuw in te richten gebied, waardoor er plekken ontstaan waar de kerkuil zich duurzaam kan handhaven. Er kunnen architectonische aanpassingen aan een gebouw worden gemaakt, waardoor toegang tot het gebouw mogelijk blijft.
- Werkwijze: alternatieven in de werkwijze kunnen andere perioden van uitvoering van de werkzaamheden zijn, en een andere wijze van uitvoering van de werkzaamheden.
  - Periode: een alternatief is om te werken buiten de meest kwetsbare periode van het voortbrengen van jongen. Dit alternatief is altijd in redelijkheid mogelijk. Gebruikelijk wordt geen ontheffing verleend voor een overtreding in de voor de kerkuil kwetsbare periode.
  - Wijze van uitvoering: hierbij kan gedacht worden aan een fasering in tijd en ruimte.

In samenspraak met een kerkuildeskundige moet worden onderbouwd dat in het specifieke project gekozen is voor de oplossing die voor de kerkuil het meest bevredigend is.

### **3.7 Stap 6 – Bepaal en onderbouw het wettelijke belang**

Een ontheffing kan alleen afgegeven worden als er sprake is van een wettelijk belang. In het dit zijn geval van de kerkuil kan dit zijn:

- bescherming van flora en fauna (b), of
- veiligheid van het luchtverkeer (c), of
- volksgezondheid of openbare veiligheid (d).

Het onderzoek moet onderbouwd aantonen dat er sprake is van één van de genoemde wettelijke belangen. De meeste activiteiten worden niet verricht vanwege één van de bovengenoemde belangen die ook worden genoemd in de Vogelrichtlijn.

Plannen op (boven)gemeentelijk niveau waarin aangegeven wordt waar de kerkuil aanwezig is en welke maatregelen waar genomen worden om de gunstige staat van instandhouding van de kerkuil duurzaam te verbeteren of in ieder geval te behouden, kunnen mogelijk helpen om werkzaamheden toch door te laten gaan.

## 4 Beschermingsmaatregelen per activiteit

### 4.1 Toelichting beschermingsmaatregelen activiteiten

In dit hoofdstuk is een aantal veelvoorkomende ingrepen beschreven en de mogelijke effecten ervan op de kerkuil. De activiteiten die effect op kerkuilen kunnen hebben, zijn als volgt samen te vatten:

- activiteiten die leiden tot verstoring of vernietiging van een nestlocatie
- activiteiten die leiden tot kwaliteitsverlies of vernietiging van het leefgebied (als voedselbron, dekking en dergelijke)
- activiteiten die leiden tot vernietiging van één territorium of van meerdere territoria.

Per soort activiteit zijn de onderstaande onderdelen beschreven:

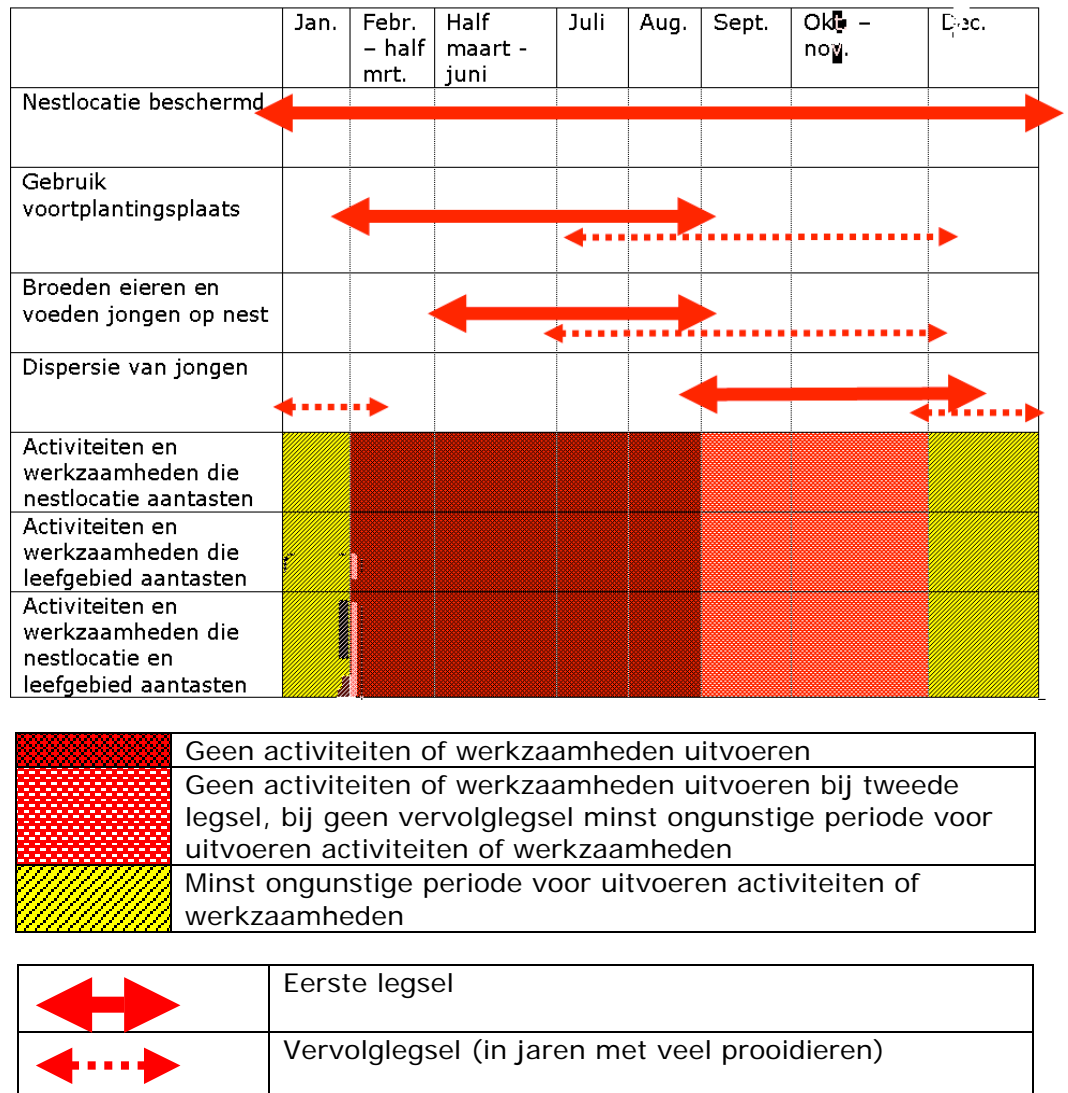
- de activiteit en zijn effecten
- maatregelen om de functionaliteit te waarborgen
- maatregelen om de gunstige staat van instandhouding te waarborgen
- maatregelen om aan de zorgplicht te voldoen.
- In sommige gevallen zijn ook de maatregelen omschreven die mogelijk effectief zijn, of die juist afgeraden worden.

In onderstaande tabel staat een groot aantal activiteiten beschreven en (op hoofdlijnen) de gevolgen voor de nestlocaties of de leefomgeving van de kerkuil. Let op: de tabel streeft geen volledigheid na. De effecten zijn alleen op hoofdlijnen beschreven.

Activiteit	Vernietiging van nestlocaties en leefomgeving (één of meerdere territoria)	Vernietiging of verstoring van een nestlocatie	Kwaliteitsverlies of vernietiging van leefgebied als voedselbron, dekking e.d.
Ruimtelijke ontwikkelingen			
Stads- en dorpsuitbreiding	√		
Aanleg bedrijventerreinen	√		
Natuurontwikkeling	√		
Aanleg brede infrastructuur	√		√
Aanleg smalle infrastructuur		√	√
Verhogen verkeersintensiteit bestaande infrastructuur			√
Aanleg waterwegen			√
Bouwen één of enkele woningen of gebouwen			√
Boerenschuren, boerderijen, andere gebouwen			
Sloop		√	√

Dakwerkzaamheden		√	
Renovatie, verbouwen en isolatie		√	
Dichten gaten en nissen, e.d.		√	
Aanbrengen (felle) verlichting in schuren en paardenbakken e.d.		√	
Stoppen met agrarische bedrijfsvoering		√	√
Werkzaamheden op erf			
Verwijderen boombeplanting			√
Tuinaanleg en tuinomvorming			√
Bestraten en verharderen erf			√
Opruimen van takkenhopen, mesthopen en andere rommelhoekjes			√
Veranderen beheer en gebruik perceel			
Veranderen vruchtgebruik agrarische percelen ten opzichte van eerdere jaren			√
Verwijderen beplantingselementen zoals bomenrijen, singels en struwelen			√
Wijzigen frequentie maaien (meer of minder vaak)			√

De tabel op de volgende pagina beschrijft een aantal aspecten in de tijd, en hun relatie tot de bescherming van de voortplantingsplaats, de vaste rust- en verblijfplaats, en het foerageergebied. Ook de perioden waarin de werkzaamheden wel of niet uitgevoerd kunnen, staan in de tabel vermeld. In de periode dat er eieren zijn, is de kerkuil extra gevoelig voor verstoringen.



Uit de bovenstaande tabel blijkt dat, als het de kerkuil betreft, er geen gunstige periode is waarin de werkzaamheden uitgevoerd kunnen worden.

Er is in alle gevallen sprake van maatwerk. In de volgende paragrafen worden meerdere maatregelen genoemd die getroffen kunnen worden om de verschillende effecten teniet te doen. Welke en hoeveel maatregelen genomen moeten worden, is per project verschillend en moet worden onderbouwd. Ook het afwijken van de genoemde maatregelen is mogelijk, als de afwijking goed onderbouwd wordt. De maatregelen moeten in verhouding staan tot het effect van de ingreep.

## 4.2 Activiteiten die leiden tot verstoring of vernietiging van een nestlocatie

### 4.2.1 De activiteit en zijn effecten

Door de activiteit wordt de nestlocatie van de kerkuil vernietigd (zie bijvoorbeeld figuur 10) of verstoord. De activiteit heeft geen noemenswaardig effect op het bijbehorende leefgebied.

### **Activiteiten**

Voorbeelden van de activiteiten zijn:

- renovatie of sloop van een enkel gebouw, zoals een boerenschuur of toren
- dichten van gaten en nissen en dergelijke
- aanbrengen van (felle) verlichting
- veranderen van de functie van een gebouw of woning.

### **Effecten**

Effecten van de activiteiten kunnen zijn:

- Door vernietiging van de nestlocatie vervult deze zijn functie als voortplantingsplaats en vaste rust- en verblijfplaats van de kerkuil niet meer. Door het uitvoeren van zorgplichtmaatregelen en activiteitspecifieke maatregelen kunnen negatieve effecten tenietgedaan worden. Als dit het geval is, is er geen sprake van een overtreding. Er hoeft dan geen ontheffing aangevraagd te worden. Als dit niet of onvoldoende het geval is, moet er wel een ontheffing worden aangevraagd. Er is dan namelijk wel sprake van een overtreding van artikel 11.
- De gunstige staat van instandhouding kan mogelijk niet gewaarborgd worden.

## **4.2.2**

### **Maatregelen om de functionaliteit te waarborgen**

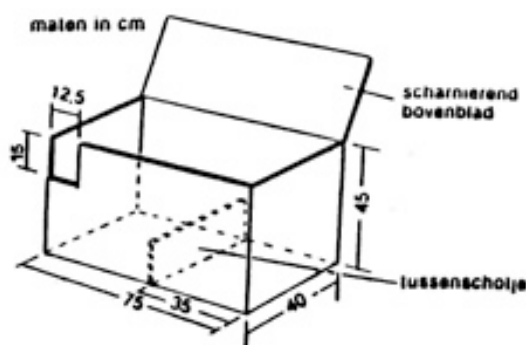
Als een nestlocatie van de kerkuil vernietigd of verstoord wordt, kan deze zijn functie als voortplantingsplaats en vaste rust- en verblijfplaats niet meer vervullen. Het is bijna onmogelijk met een aan zekerheid grenzende waarschijnlijkheid vast te stellen dat alle verblijfplaatsen in het object of gebied een alternatief hebben.

De maatregelen om het aanbod en functioneren van alternatieve verblijfplaatsen tijdens en na de werkzaamheden te garanderen, moeten worden uitgevoerd voordat de eigenlijke werkzaamheden beginnen.

Mogelijke maatregelen zijn:

- Aanpassen van het plan, zodat de nestlocatie van de kerkuil toch in stand kan blijven
- Minimaal twee nieuwe verblijfplaatsen creëren voor elke verblijfplaats die wordt aangetast of verwijderd, bijvoorbeeld in de vorm van kerkuilkasten (figuur 13 en 16). Voor deze verblijfplaatsen geldt:
  - Ze moeten in de directe omgeving (in de regel binnen 500 meter van de oorspronkelijke verblijfplaats) worden geplaatst, en buiten de invloedssfeer van de werkzaamheden staan.
  - Ze moeten op een voor de kerkuil geschikte wijze en plek worden opgehangen. Er kan een toegang tot het gebouw (schuur) waarin deze geplaatst wordt, worden gemaakt door bij (het ontwerp van) nieuwbouw een gat in de zolder te maken. Bij restauratie moet de verblijfplaats bereikbaar gehouden worden.
  - Ze moeten tijdig, dat wil zeggen minimaal drie maanden voor de start van de werkzaamheden, aanwezig zijn om de vogels te laten wennen aan de nieuwe voorzieningen. Als de nieuwe verblijfplaats in dezelfde schuur wordt geplaatst als de verblijfplaats die aangetast wordt, dan is geen wienperiode nodig als de vervangende verblijfplaats vóór het broedseizoen aanwezig is.

- Het beheer van de nieuwe voorzieningen moet duurzaam geregeld zijn.
- Werken buiten de periode waarin het nest wordt gebruikt als broedgelegenheid.



Schema van een broedkast voor de kerkuil.  
(oud hout gebruiken)

Figuur 16: voorbeeld van een kerkuilenkast. De kasten hebben bij voorkeur een hoogte van 45 centimeter, en een los, niet-scharnierend deksel (bron: Kerkuilenwerkgroep Betuwe-Oost)

#### 4.2.3 Maatregelen om de gunstige staat van instandhouding te waarborgen

De gunstige staat van instandhouding van de kerkuil moet beoordeeld worden op landelijk niveau. Als er een nestlocatie vernietigd wordt, is er een geringe kans op een significante aantasting van de verspreiding. Als dat wel het geval is, komt de gunstige staat van instandhouding in gevaar. Er moeten dan maatregelen genomen worden om dat te voorkomen. Mogelijke maatregelen om de gunstige staat van instandhouding van de kerkuil te waarborgen zijn dezelfde maatregelen die onder 'Maatregelen om de functionaliteit te waarborgen' zijn genoemd.

#### 4.2.4 Maatregelen om aan de zorgplicht te voldoen

Er moeten maatregelen worden genomen om het doden en verwonden van individuen van kerkuilen zo veel als redelijkerwijs mogelijk is, te voorkomen. Tijdens de werkzaamheden moet verstoring van bewoonde verblijfplaatsen van de kerkuil voorkomen worden. Ook moet tijdens kwetsbare perioden, met name tijdens de broedperiode, aantasting van de verblijfplaatsen en het foerageergebied voorkomen worden.

Mogelijke maatregelen om invulling te geven aan de zorgplicht zijn bijvoorbeeld:

- Er moet gewerkt worden buiten de kwetsbare voortplantingsperiode. In de regel loopt deze periode van februari tot en met augustus. Deze periode kan eerder en later beginnen of eindigen, afhankelijk van het voedselaanbod (in muizenrijke jaren kan door vervolglegels deze periode doorlopen tot en met december), en van de lokale klimatologische en meteorologische omstandigheden voor en tijdens de werkzaamheden. Een kerkuildekundige moet de exacte periode van voortplanting aangeven.

- Verblijfplaatsen moeten voor het broedseizoen ongeschikt worden gemaakt door licht tot de verblijfplaatsen door te laten dringen, bijvoorbeeld door het verwijderen van het dak van de kerkuilenkast. Dit moet voorafgaand aan de werkzaamheden, maar na het tijdig realiseren van vervangende nestgelegenheid gebeuren.
- Er moet een ecologisch werkprotocol opgesteld worden waarin alle maatregelen die voor de kerkuil worden genomen, worden vastgelegd. Dit ecologische werkprotocol moet op de locatie aanwezig zijn en bij alle betrokken partijen bekend zijn. Werkzaamheden moeten aantoonbaar volgens dit protocol worden uitgevoerd.
- De werkzaamheden moeten worden uitgevoerd onder begeleiding van een kerkuildeskundige.

#### **4.2.5 Maatregelen die mogelijk effectief of nog experimenteel zijn**

Het bouwen van een uilentoren is een mogelijk effectieve maar vooralsnog experimentele maatregel. Nader onderzoek naar de effectiviteit ter plekke is nodig.

#### **4.2.6 Maatregelen die afgeraden worden**

Mitigerende en compenserende maatregelen die vaak worden genoemd, maar worden afgeraden, zijn:

- Het plaatsen van vervangende kerkuilkasten binnen 250 meter van een snelweg wordt afgeraden.
- Het plaatsen van vervangende kerkuilkasten aan de buitenkant van de schuur of in bomen wordt afgeraden.
- Het plaatsen van kerkuilkasten in schuren of andere gebouwen die ook door zwaluwen worden gebruikt als broedgelegenheid, wordt afgeraden.

### **4.3 Activiteiten die leiden tot kwaliteitsverlies of vernietiging van leefgebied**

#### **4.3.1 De activiteit en zijn effecten**

Door de activiteit worden delen van het leefgebied van de kerkuil vernietigd of neemt de kwaliteit van die delen af. De activiteit heeft geen effect op de nestlocatie zelf. Zie ook paragrafen 4.2 en 4.4 als de ingreep ook effect heeft op de nestlocatie zelf.

#### **Activiteiten**

Voorbeelden van de activiteiten zijn:

- stoppen met agrarische bedrijfsvoering
- toename van het gebruik infrastructuur, zoals wegen en spoorwegen
- bouw of sloop van gebouwen
- kap van bomenrijen, singels en andere vormen van beplanting
- wijzigen van de maaifrequentie



### **Effecten**

Effecten van de activiteiten kunnen zijn:

- Door vernietiging of kwaliteitsverlies van het leefgebied kan de nestlocatie mogelijk zijn functie als voortplantingsplaats en vaste rust- en verblijfplaats van de kerkuil niet meer vervullen. Door zorgplichtmaatregelen en activiteitspecifieke maatregelen te nemen, is het wellicht mogelijk om negatieve effecten te voorkomen. Als dit mogelijk is, is er geen sprake van een overtreding en hoeft er geen ontheffing aangevraagd te worden. Als dit niet of onvoldoende mogelijk is, moet er wel een ontheffing worden aangevraagd. Er is dan sprake van een overtreding van artikel 11.
- De gunstige staat van instandhouding kan mogelijk niet gewaarborgd worden.

#### **4.3.2**

### **Maatregelen om de functionaliteit te waarborgen**

Bij activiteiten waarbij het leefgebied van de kerkuil vernietigd wordt of waardoor de kwaliteit ervan verslechtert, kan de functionaliteit van de voortplantingsplaats en vaste rust- en verblijfplaats van de kerkuil in gevaar komen. Hierdoor zullen de voortplantingsplaatsen en vaste rust- en verblijfplaatsen verdwijnen of niet meer als zodanig kunnen functioneren. Het is bijna onmogelijk met een aan zekerheid grenzende waarschijnlijkheid vast te stellen dat alle verblijfplaatsen in of bij het gebied waar de werkzaamheden plaatsvinden, een alternatief hebben.

Welke en hoeveel maatregelen getroffen moeten worden om de functionaliteit te waarborgen, is afhankelijk van de grootte van de effecten van de ingreep. Mogelijke maatregelen zijn:

- Aanpassen van het plan, zodat het leefgebied van de kerkuil toch in stand kan blijven
- Zorgen voor het behoud van voldoende voedselmogelijkheden, en zo mogelijk voor de verbetering van de voedselmogelijkheden, door beheer en inrichting gericht op het aantrekkelijk maken van het gebied voor veel muizen. Voorbeelden hiervan zijn:
  - extensief maai-beheer van grazige bermen, dijken en oeverwalruids
  - laten ontstaan van zomen op de overgang van gras- of bouwland naar houtwallen en heggen
  - zorgen voor ruige en grazige terreinen
  - randen van graslandpercelen
  - zorgen voor kruidenrijke akkerranden
  - kleinschalige maatregelen nemen, zoals de aanleg van zomergraanakkers. Een oppervlakte van 0,5 hectare per 20 hectare landbouwgebied is al effectief. Het graan moet blijven staan tot 15 maart
  - aanbrengen van takkenhopen of houtstapels
  - aanbrengen van muizenruiters die aantrekkelijk zijn gemaakt met graan
  - aanbieden van fruit en zaden om muizen te lokken.
- Nemen van maatregelen die zijn gericht op het voorkomen van verkeersslachtoffers, zoals:
  - aanbrengen van opgaande begroeiing vlak langs de weg
  - beperken van de verkeersintensiteit en de snelheid, vooral als het donker is

- ervoor zorgen dat hectometerpaaltjes niet te dicht langs de rijweg zijn geplaatst, vanwege de zuigwerking van verkeer
- minder of geen hectometerpaaltjes in de berm plaatsen
- verbeteren van het leefgebied op een afstand van meer dan 250 meter van de weg, waardoor er minder in de wegberm gefoerageerd hoeft te worden
- Het effect van deze maatregelen moet gemonitord worden.
- Beperken van het gebruik van gewasbeschermingsmiddelen en bestrijdingsmiddelen.
- De maatregelen voor het leefgebied moeten worden uitgevoerd binnen een straal van 800 meter van de nestlocatie.
- Het effect van de maatregelen moet duurzaam zijn.

#### **4.3.3 Maatregelen om de gunstige staat van instandhouding te waarborgen**

De gunstige staat van instandhouding van de kerkuil moet beoordeeld worden op landelijk niveau. Als leefgebied verwijderd wordt, of de kwaliteit ervan verslechtert, dan is er een geringe kans op een significante aantasting van de verspreiding. Als dat wel gebeurt, komt de gunstige staat van instandhouding in gevaar. Er moeten dan maatregelen genomen worden om dat te voorkomen.

Mogelijke maatregelen om de gunstige staat van instandhouding van de kerkuil te waarborgen, zijn dezelfde maatregelen als hierboven bij 'Maatregelen om de functionaliteit te waarborgen' zijn genoemd.

#### **4.3.4 Maatregelen om aan de zorgplicht te voldoen**

Er moeten maatregelen worden genomen om het doden en verwonden van exemplaren van kerkuilen zo veel als redelijkerwijs mogelijk is, te voorkomen.

Mogelijke maatregelen om invulling te geven aan de zorgplicht, zijn:

- Er moet gewerkt worden buiten de kwetsbare periode van de voortplanting. Deze periode loopt gebruikelijk van februari tot en met augustus. De periode kan eerder en later beginnen of eindigen, afhankelijk van het voedselaanbod (in muizenrijke jaren kan door vervolglegels deze periode doorlopen tot en met december) en van de lokale klimatologische en meteorologische omstandigheden voor en tijdens de werkzaamheden. Een kerkuildeskundige moet de exacte periode van voortplanting aangeven.
- Er moet vervangend leefgebied zijn gerealiseerd. Dit moet tijdig voordat de werkzaamheden beginnen, zijn gebeurt.
- Er moet een ecologisch werkprotocol opgesteld worden waarin alle maatregelen die voor de kerkuil worden genomen, worden vastgelegd. Dit ecologische werkprotocol moet op de locatie aanwezig zijn en bij alle betrokken partijen bekend zijn. Werkzaamheden moeten aantoonbaar volgens dit protocol worden uitgevoerd.
- De werkzaamheden moeten worden uitgevoerd onder begeleiding van een kerkuildeskundige.

#### **4.3.5 Maatregelen die mogelijk effectief of nog experimenteel zijn**

Er zijn aanwijzingen dat verkeersslachtoffers onder kerkuilen vooral op bepaalde plekken vallen. Vooraf moet worden geïnventariseerd waar die plekken zich bevinden. Deze knelpunten kunnen gericht aangepakt worden met de maatregelen die zijn genoemd bij 'Maatregelen om de functionaliteit te waarborgen'.

Dit is een mogelijk effectieve of nog experimentele mitigerende en compenserende maatregel. Nader onderzoek naar de effectiviteit ter plekke is nodig.

#### **4.3.6 Maatregelen die afgeraden worden**

Muisonvriendelijk bermbeheer, bijvoorbeeld door het regelmatig zeer kort maaien van de berm, kan nadelig zijn voor de muizenpopulatie en daarmee ook voor de kerkuil. De bermen kunnen namelijk een belangrijke voedselbron zijn in een agrarisch gebied waarin weinig muizen leven. Het is belangrijk in die situaties overhoekjes, ruigteranden en dergelijke te creëren op een behoorlijke afstand van de weg. Daarmee wordt het agrarische landschap een betere voedselbron voor de kerkuil.

### **4.4 Activiteiten die leiden tot vernietiging van één territorium of van meerdere territoria**

#### **4.4.1 De activiteit en zijn effecten**

Deze activiteiten zorgen ervoor dat de nestlocatie en het bijbehorende foerageer- en dekkingsgebied van de kerkuil verdwijnen. Hiermee kan één territorium van de kerkuil verloren gaan, maar er kunnen ook meerdere territoria verloren gaan.

##### **Activiteiten**

Voorbeelden van de activiteiten zijn herinrichtingactiviteiten, zoals stadsuitbreiding en de aanleg van bedrijventerreinen.

##### **Effecten**

De effecten van deze maatregelen kunnen zijn:

- Door vernietiging van één volledig territorium of van meerdere, volledige territoria kunnen de nestlocaties hun functie als voortplantingsplaats en vaste rust- en verblijfplaats niet meer vervullen. Door zorgplichtmaatregelen en activiteitsspecifieke maatregelen uit te voeren, is het wellicht mogelijk om de negatieve effecten teniet te doen. Als dit het geval is, is er geen sprake van een overtreding en hoeft er geen ontheffing aangevraagd te worden. Als dit niet of onvoldoende het geval is, moet er een ontheffing worden aangevraagd. Er is dan wel sprake van een overtreding van artikel 11.
- De gunstige staat van instandhouding kan mogelijk niet gewaarborgd worden.

#### 4.4.2 Maatregelen om de functionaliteit te waarborgen

Bij de vernietiging van de nestlocatie en de leefomgeving van de kerkuil zal de functionaliteit van de voortplantingsplaatsen en vaste rust- en verblijfplaatsen in gevaar komen. Hierdoor zullen voortplantingsplaatsen en vaste rust- en verblijfplaatsen verdwijnen of niet meer als zodanig kunnen functioneren. Het is nagenoeg onmogelijk met een aan zekerheid grenzende waarschijnlijkheid vast te stellen dat alle verblijfplaatsen in of dicht bij het gebied waar de werkzaamheden plaatsvinden, een alternatief hebben.

Welke en hoeveel maatregelen getroffen moeten worden om de functionaliteit van de voortplantingsplaats en de vaste rust- en verblijfplaats te garanderen, is afhankelijk van de grootte van de effecten van de ingreep. Mogelijke maatregelen zijn:

- Aanpassen van het plan, zodat de nestlocatie en leefgebied van de kerkuil toch in stand kunnen blijven.
- Creëren van minimaal twee, maar bij voorkeur drie nieuwe verblijfsplaatsen voor elke verblijfplaats die verwijderd of aangetast wordt, bijvoorbeeld in de vorm van kerkuilkasten (figuur 13 en 16)
- Deze verblijfplaatsen moeten:
  - in de directe omgeving (in de regel binnen 500 meter) van de oorspronkelijke verblijfplaats en buiten de invloedssfeer van de werkzaamheden worden geplaatst
  - op een voor de kerkuil geschikte wijze en plek worden opgehangen tijdig, dat wil zeggen minimaal drie maanden voor de start van de werkzaamheden, aanwezig zijn om de vogels te laten wennen aan de nieuwe voorzieningen.
- Het beheer van de nieuwe voorzieningen moet duurzaam geregeld zijn.
- Werken buiten de periode dat het nest wordt gebruikt als broedgelegenheid.
- Creëren van minimaal evenveel nieuw geschikt leefgebied voor elk leefgebied dat verwijderd of aangetast wordt, door beheer en inrichting gericht op het aantrekkelijk maken van het vervangende gebied voor veel muizen. Dit door:
  - extensief maaibeheer van grazige bermen, dijken oeverdals
  - laten ontstaan van zomen op de overgang van gras- of bouwland naar houtwallen en heggen
  - zorgen voor ruige en grazige terreinen
  - randen van graslandpercelen
  - kruidenrijke akkerranden
  - nemen van kleinschalige maatregelen, zoals de aanleg van zomergraanakkers. Een oppervlakte van 0,5 hectare per 20 hectare landbouwgebied is al effectief. Het graan moet blijven staan tot 15 maart
  - aanbrengen van takkenhopen of houtstapels
  - aanbrengen van muizenruiters die aantrekkelijk zijn gemaakt met graan aanbieden van fruit en zaden om muizen te lokken.
- Het nieuwe leefgebied moet buiten de invloedssfeer van de werkzaamheden liggen.
- Het nieuwe leefgebied moet tijdig gerealiseerd zijn om als zodanig te kunnen functioneren.
- Nemen van maatregelen die zijn gericht op het voorkomen van verkeersslachtoffers, zoals:
  - aanbrengen van opgaande begroeiing vlak langs de weg

- beperken van de verkeersintensiteit en de verkeerssnelheid, vooral als het donker is
  - ervoor zorgen dat hectometerpaaltjes niet te dicht bij de weg geplaatst worden, vanwege de zuigwerking van verkeer
- verder van de weg af plaatsen van hogere paaltjes
- minder of geen hectometerpaaltjes in de berm plaatsen en bij voorkeur de getallen op het wegdek aanbrengen
- verbeteren van het leefgebied op afstand van meer dan 250 meter van de weg, waardoor minder in de wegberm gevoerageerd hoeft te worden
  - het effect van deze maatregelen moet gemonitord worden.
- Beperken van het gebruik van gewasbeschermingsmiddelen en bestrijdingsmiddelen.
- De maatregelen voor het leefgebied moeten binnen een straal van 800 meter van de nieuwe nestlocatie worden uitgevoerd.
- Het effect van de maatregelen moet duurzaam genoeg zijn.

#### **4.4.3 Maatregelen om de gunstige staat van instandhouding te waarborgen**

De gunstige staat van instandhouding van de kerkuil moet beoordeeld worden op landelijk niveau. Als de nestlocaties en het bijbehorende leefgebied verwijderd worden, is er een kans op een significante aantasting van de verspreiding. Als dat het geval is, komt de gunstige staat van instandhouding in gevaar. Er moeten dan maatregelen genomen moeten worden om dit te voorkomen.

Mogelijke maatregelen om de gunstige staat van instandhouding van de kerkuil te waarborgen, zijn:

- Werkzaamheden, waar mogelijk, in tijd en ruimte faseren, door eerst de nieuwe inrichting en nieuwe aanbod aan nestgelegenheid te realiseren, dan één deel van bijvoorbeeld de wijk aan te pakken en daarna pas het andere deel van de wijk.
- De mogelijke maatregelen om de gunstige staat van instandhouding van de kerkuil te waarborgen, zijn dezelfde maatregelen als die onder 'Maatregelen om de functionaliteit te waarborgen' zijn genoemd.
- Het effect van de maatregelen moet gemonitord worden.

#### **4.4.4 Maatregelen om aan de zorgplicht te voldoen**

Er moeten maatregelen worden genomen om het doden en verwonden van exemplaren van kerkuilen zo veel als redelijkerwijs mogelijk is, te voorkomen. Tijdens de werkzaamheden moet verstoring van bewoonde verblijfplaatsen van de kerkuil voorkomen worden. Ook moet tijdens kwetsbare perioden, en dan vooral tijdens de broedperiode, aantasting van verblijfplaatsen en van foerageergebied voorkomen worden.

Mogelijke maatregelen om invulling te geven aan de zorgplicht, zijn:

- Er moet gewerkt worden buiten de kwetsbare periode van de voortplanting. In de regel loopt deze periode van februari tot en met augustus. Deze periode kan eerder en later beginnen of eindigen, afhankelijk van het voedselaanbod (in muizenrijke jaren kan door vervolglegels deze periode doorlopen tot en met december), en van de lokale klimatologische en meteorologische omstandigheden voor en tijdens de werkzaamheden. Een kerkuildeskundige moet de exacte periode van voortplanting aangeven.

- Verblijfplaatsen moeten tijdig voor het broedseizoen ongeschikt worden gemaakt door licht tot de verblijfplaats door te laten dringen, bijvoorbeeld door het dak van de kerkuilenkast te verwijderen. Dit moet voorafgaand aan de werkzaamheden, maar na het tijdig realiseren van vervangende nestgelegenheid gebeuren.
- Er moet vervangend, kwalitatief geschikt leefgebied worden gerealiseerd. Dit moet tijdig en voordat de werkzaamheden beginnen, gebeuren.
- Er moet een ecologisch werkprotocol opgesteld worden waarin alle maatregelen die voor de kerkuil worden genomen, zijn vastgelegd. Dit ecologische werkprotocol moet op de locatie aanwezig zijn en bij alle betrokken partijen bekend zijn. Werkzaamheden moeten aantoonbaar volgens dit protocol worden uitgevoerd.
- De werkzaamheden moeten worden uitgevoerd onder begeleiding van een kerkuildeskundige.

#### **4.4.5 Maatregelen die mogelijk effectief of nog experimenteel zijn**

Kerkuil-inclusief plannen en werken, bijvoorbeeld door bij bedrijventerreinen of golfterreinen gebieden te realiseren die geschikt zijn als foerageergebied voor de kerkuil, is vooralsnog een experimentele maatregel. Nader onderzoek naar de effectiviteit ter plekke is nodig.

#### **4.4.6 Maatregelen die afgeraden worden**

Het heeft weinig zin om bij bijvoorbeeld de aanleg van een nieuwbouwwijk veel energie te stoppen in het sparen van één nestlocatie, als het omliggende leefgebied helemaal of grotendeels verdwijnt.

## 5 Bronnen en begrippen

### 5.1 Bronnen

#### Literatuur

Rijksdienst voor Ondernemend Nederland, 2009. Aangepaste lijst jaarrond beschermde vogels.

Jong, J. de, (1995). De kerkuil en andere in Nederland voorkomende uilen.

SOVON, 2011. Handleiding BMP.

Taylor, I. Barn owls: Predator-Prey Relationships and Conservation.

Vogelbescherming, 2004. Kerkuil de boer op.

#### Websites

Soortendatabase ministerie van Economische Zaken  
[http://mineleni.nederlandsesoorten.nl/get?site=Inv.db&view=Inv.db&page\\_alias=soort&sid=697&version=legislation](http://mineleni.nederlandsesoorten.nl/get?site=Inv.db&view=Inv.db&page_alias=soort&sid=697&version=legislation)

Kerkuilenwerkgroep  
[www.kerkuil.com](http://www.kerkuil.com). Hier staan ook adressen van regiocoördinatoren

### 5.2 Begrippen

#### Deskundige

Het ministerie van Economische Zaken verstaat onder een deskundige een persoon die aantoonbare ervaring en kennis heeft op het gebied van soortspecifieke ecologie voor de situatie en soorten waarvoor hij of zij gevraagd is te adviseren en/of te begeleiden. De ervaring en kennis heeft de deskundige opgedaan door:

- een opleiding op hbo-niveau of universitair niveau heeft afgerond, met de (Nederlandse) ecologie als zwaartepunt, en/of
- een opleiding op mbo-niveau heeft afgerond met als de Flora- en faunawet, soortenherkenning en zorgvuldig handelen ten opzichte van die soorten zwaartepunt, en/of
- als ecooloog werkt voor een ecologisch adviesbureau, zoals een bureau dat is aangesloten bij het Netwerk Groene Bureaus, en/of
- zich aantoonbaar actief inzet op het gebied van de soortenbescherming en is aangesloten bij en werkt voor de daarvoor in Nederland bestaande organisaties, zoals Zoogdiervereniging, RAVON, Stichting Das&Boom, Vogelbescherming Nederland, Vlinderstichting, Natuurhistorisch Genootschap, KNNV, NJN, IVN, EIS Nederland, Floron, Sovon, STONE, Staatsbosbeheer, Natuurmonumenten, De Landschappen en Stichting Beheer Natuur en Landelijk gebied, en/of
- zich aantoonbaar actief inzet op het gebied van de soortenmonitoring en/of -bescherming.

### **Dispersie**

Dispersie is de beweging van een individu dat op zoek is naar een vestigingsplaats.

### **Ecologisch werkprotocol**

In een ecologisch werkprotocol staat omschreven welke maatregelen getroffen worden om effecten op beschermde soorten te voorkomen. Ook staat erin hoe te handelen als deze effecten toch optreden. Er staat onder andere in vermeld:

- in welke periode gewerkt moet worden
- welke ingrepen gedaan worden
- welke maatregelen worden genomen en wat daarmee wordt gerealiseerd voor de das
- wanneer begeleiding door een dassendeskundige noodzakelijk is
- wie die dassendeskundige is en wat de deskundige exact gaat doen.

### **Monitoren**

Monitoring kan als voorwaarde voor een ontheffingverlening opgelegd worden. Dit gebeurt als er maatregelen voorgesteld worden waarvan de effectiviteit nog onvoldoende duidelijk is. Voorbeelden hiervan zijn het gebruik van een vervangende nestgelegenheid en vervangende leef-omgeving als er territoria verdwijnen.

De monitoring moet planmatig worden opgepakt en is er dan op gericht om te bepalen of de voorzieningen werken. Naast over het gebruik van de voorzieningen is van belang om ook informatie te hebben over bijvoorbeeld:

- de plaatsing van de voorzieningen
- de snelheid van ingebruikname door de kerkuil
- de ligging ten opzichte van nestlocaties die in gebruik zijn,
- de voedselbronnen
- de duurzaamheid van maatregelen.

Dit om ook te kunnen verklaren waarom iets niet gewerkt heeft zoals werd verwacht. De duur van de monitoring is mede afhankelijk van de snelheid van ingebruikname.

De bestaande situatie is al in beeld gebracht om een ontheffing te kunnen krijgen. Daarbij is de omgeving ook al in beeld gebracht.

## **5.3 Totstandkoming publicatie**

Deze publicatie is tot stand gekomen in opdracht van met ministerie van Economische Zaken. Deze uitgave is opgesteld en gecoördineerd door Dienst Landelijk Gebied (DLG). Aan de eerste versie (december 2012) werkten mee: Wouter van Heusden (auteur, Dienst Landelijk Gebied), Toon Zwetsloot (co-auteur, Dienst Landelijk Gebied), Johan de Jong (Stichting Kerkuilenwerkgroep Nederland), Arnold van den Burg, Albert Fopma (Stichting Kerkuilenwerkgroep Nederland), Jouke Alteburg (Vogelbescherming Nederland), Theo Boudewijn (Bureau Waardenburg), Joachim van der Valk (Dienst Landelijk gebied), Remco Reurink (Dienst Landelijk Gebied), Martijn van Opijnen (Rijksdienst voor Ondernemend Nederland)



## Colofon

### **Dit is een publicatie van**

Rijksdienst voor Ondernemend Nederland  
Postbus 40225 | 8004 DE Zwolle

### **Meer informatie**

088 042 42 42 (lokaal tarief) | [mijn.rvo.nl](http://mijn.rvo.nl).

### **Bronvermelding**

Soortenstandaard Kerkuil, versie 1.1  
© Rijksdienst voor Ondernemend Nederland | maart 2014.

### **Foto voorkant:**

André Eijkenaar

### **Publicatienummer**

RVO-S03-401/BF15896

Deze publicatie is tot stand gekomen in opdracht van het ministerie van Economische Zaken en opgesteld en gecoördineerd door Dienst Landelijk Gebied (DLG).  
De Rijksdienst voor Ondernemend Nederland (RVO.nl) stimuleert ondernemers bij duurzaam, agrarisch, innovatief en internationaal ondernemen. Met subsidies, het vinden van zakenpartners, kennis en het voldoen aan wet- en regelgeving. RVO.nl werkt in opdracht van ministeries en de Europese Unie. RVO.nl is een onderdeel van met ministerie van Economische Zaken. De opdrachtgever is verantwoordelijk voor de beleidsinhoud; Economische Zaken is verantwoordelijk voor de organisatie.